


	INFORME ANUAL DE LA TITULACIÓN DEL GRADO EN INGENIERÍA CIVIL		
	Curso: 2023-2024	PR/SO005_POLI_D001	

INFORME ANUAL

GRADO EN INGENIERÍA CIVIL



CURSO 2023-2024

Elaborado y aprobado por la Comisión de Calidad del título Fecha: 05-02-2025	Revisado y aprobado por la Comisión de calidad del Centro Fecha: 11-02-2025	Revisado y Aprobado por la Junta de Centro Fecha: 25/02/2025
Firma: Pablo Durán Barroso. Coordinador del Grado.	Firma:  Jesús Torrecilla Pinero. Director del Centro.	Firma:   DOCUMENTO FIRMADO DIGITALMENTE Rufina Román Pavón. Secretaria Académica.

	INFORME ANUAL DE LA TITULACIÓN DEL GRADO EN INGENIERÍA CIVIL		
	Curso: 2023-2024	PR/SO005_POLI_D001	



Índice

1. Datos identificativos de la titulación.....	3
2. Indicadores del título	4
2.1. Indicadores de demanda universitaria	6
2.1.1. Personas matriculadas de nuevo ingreso en primer curso (OBIN_DU-017).....	6
2.2. Indicadores de resultados académicos.....	9
2.2.1. Tasa de rendimiento (OBIN_RA-002)	9
2.2.2. Tasa de abandono (OBIN_RA-001).....	12
2.2.3. Tasa de graduación (OBIN_RA-004)	15
2.2.4. Tasa de eficiencia (OBIN_RA-006).....	18
2.2.5. Tasas de éxito por curso y asignaturas (OBIN_RA-003).....	21
2.3. Indicadores satisfacción de los usuarios.....	28
2.3.1. Satisfacción con la actuación docente (OBIN_SU-001)	28
2.3.2. Satisfacción con la titulación	32
2.3.3. Satisfacción con los recursos (OBIN_SU-007)	35
2.4. Indicadores de proceso académico	38
2.4.1. Personas egresadas (OBIN_PA-005).....	38
2.4.2. Ratio de estudiantes por docente (OBIN_PA-010)	41
3. Valoración del título (criterios y directrices)	44
3.1. Criterio 1. Desarrollo y despliegue del plan de estudios.....	44
3.2. Criterio 2. Información y transparencia	46
3.3. Criterio 3. Garantía de calidad, revisión y mejora.....	46
3.4. Criterio 4. Personal académico y personal de apoyo a la docencia	47
3.5. Criterio 5. Recursos para el aprendizaje	48
3.6. Criterio 6. Resultados de aprendizaje	50
3.7. Criterio 7. Indicadores de rendimiento y egreso	51
4. Reclamaciones.....	52
5. Plan de mejoras.....	53
5.1. Cumplimiento del plan de mejoras del curso anterior	53
5.2. Plan de mejoras para el próximo curso	55

	INFORME ANUAL DE LA TITULACIÓN DEL GRADO EN INGENIERÍA CIVIL		
	Curso: 2023-2024	PR/SO005_POLI_D001	

1. Datos identificativos de la titulación

Denominación	GRADO EN INGENIERÍA CIVIL (Plan 1640) GRADO EN INGENIERÍA CIVIL - CONSTRUCCIONES CIVILES En extinción (Plan 1623) GRADO EN INGENIERÍA CIVIL - HIDROLOGÍA En extinción (Plan 1624) GRADO EN INGENIERÍA CIVIL – TRANSPORTES Y SERVICIOS URBANOS En extinción (Plan 1625)
Menciones/Especialidades	Construcciones Civiles / Hidrología / Transportes y Servicios Urbanos
Número de créditos	240
Centro(s) donde se imparte	Escuela Politécnica
Nombre del Centro	Escuela Politécnica
Menciones / Especialidades que se imparten en el Centro	
Modalidad(es) en la que se imparte el título en el Centro y, en su caso, modalidad en la que se imparten las menciones / especialidades	
Año de implantación	2021-22
Enlace web de la titulación	https://epcc.unex.es/titulaciones/1640/#tab-presentation
Enlace web de la Comisión de Calidad del Título	https://epcc.unex.es/sgic/comision-de-calidad-de-las-titulaciones/cct-grado/gic/
Coordinador/a de la Comisión de Calidad del Título	PABLO DURÁN BARROSO
Plazas de nuevo ingreso (ofertadas) (Memoria verificada)	40

	INFORME ANUAL DE LA TITULACIÓN DEL GRADO EN INGENIERÍA CIVIL		
	Curso: 2023-2024	PR/SO005_POLI_D001	



2. Indicadores del título

Los planes de estudios de los Grados en Ingeniería Civil en sus tres especialidades (Plan 1623: Construcciones Civiles, Plan 1624: Hidrología y Plan 1625: Transportes y Servicios Urbanos), con año de implantación el curso 2009-2010, fueron unificados en el curso 2021-2022 en un solo Grado con tres menciones procediéndose a la extinción progresiva de los Grados anteriores a partir de ese año. Por ese motivo, coexisten en la actualidad cuatro planes: los planes antiguos (plan 1623, 1624 y 1625), que continuaron hasta la extinción de la docencia en el curso académico 2023-2024; y el plan vigente (plan 1640), que comenzó a ser implantado en el curso 2021-2022. Por ese motivo, se valorarán en conjunto los indicadores de todos los planes.

Se presentan en esta sección los datos relativos a los siguientes indicadores:

Demanda	Resultados	Satisfacción	Proceso académico
Personas matriculadas de nuevo ingreso en primer curso (OBIN_DU-017)	Tasa de rendimiento (OBIN_RA-002)	Satisfacción con la actuación docente (OBIN_SU-001)	Personas egresadas (OBIN_PA-005)
	Tasa de abandono (OBIN_RA-001)	Satisfacción del alumnado con la titulación (OBIN_SU-004)	Ratio de estudiante por docente (OBIN_PA-010)
	Tasa de graduación (OBIN_RA-004)	Satisfacción del PDI con la titulación (OBIN_SU-005)	
	Tasa de eficiencia (OBIN_RA-006)	Satisfacción del PTGAS con la gestión de las titulaciones del centro (OBIN_SU-006)	
	Tasa de éxito (OBIN_RA-003)	Satisfacción del alumnado con las instalaciones y los recursos (OBIN_SU-007)	

La definición y el cálculo de cada indicador está detallada en el Catálogo de indicadores de la UEx.

	INFORME ANUAL DE LA TITULACIÓN DEL GRADO EN INGENIERÍA CIVIL		
	Curso: 2023-2024	PR/SO005_POLI_D001	

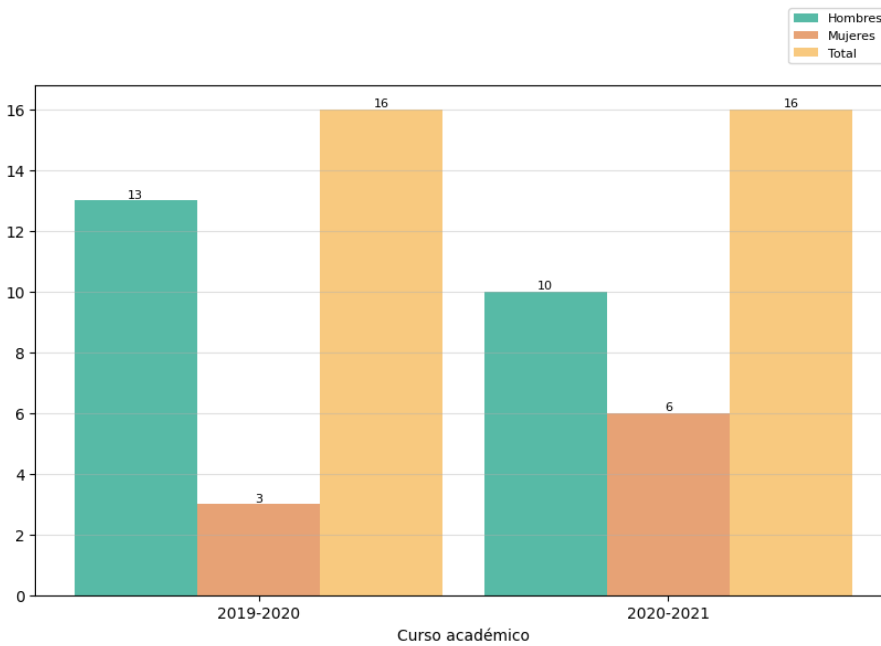
La relación completa de indicadores universitarios (por plan de estudios de cada centro, por departamentos y por asignaturas) se puede consultar en el [Observatorio de Indicadores de la UEx¹](https://utec.unex.es/funciones/estadisticas-e-indicadores-universitarios/).

¹ <https://utec.unex.es/funciones/estadisticas-e-indicadores-universitarios/>

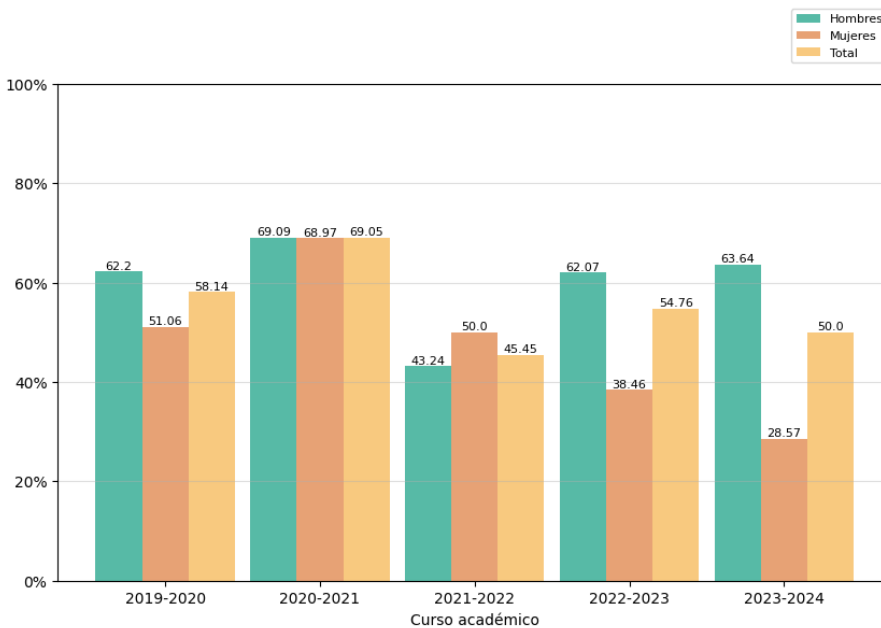
2.1. Indicadores de demanda universitaria

2.1.1. Personas matriculadas de nuevo ingreso en primer curso (OBIN_DU-017)

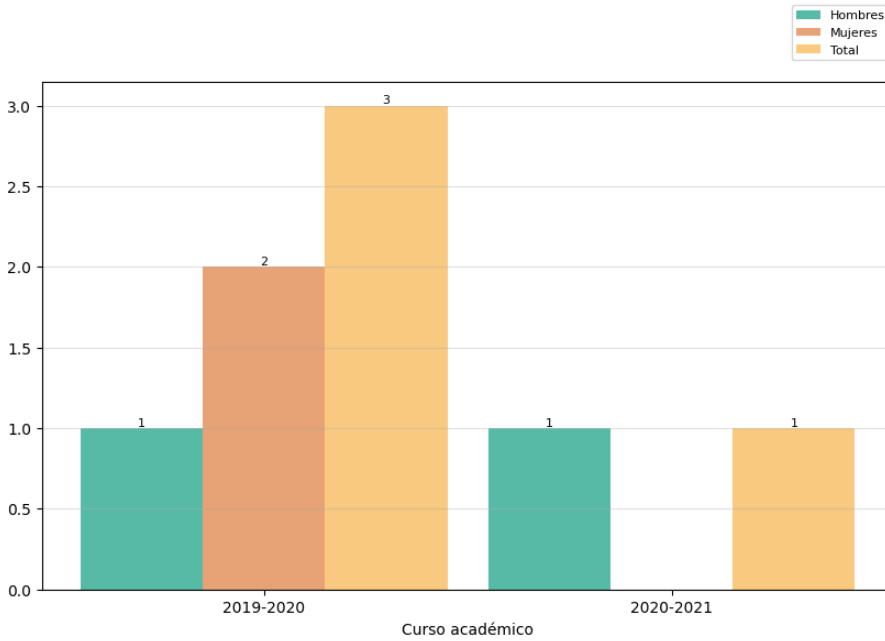
Plan 1623 – Grado en Ingeniería Civil: Construcciones Civiles (en extinción)



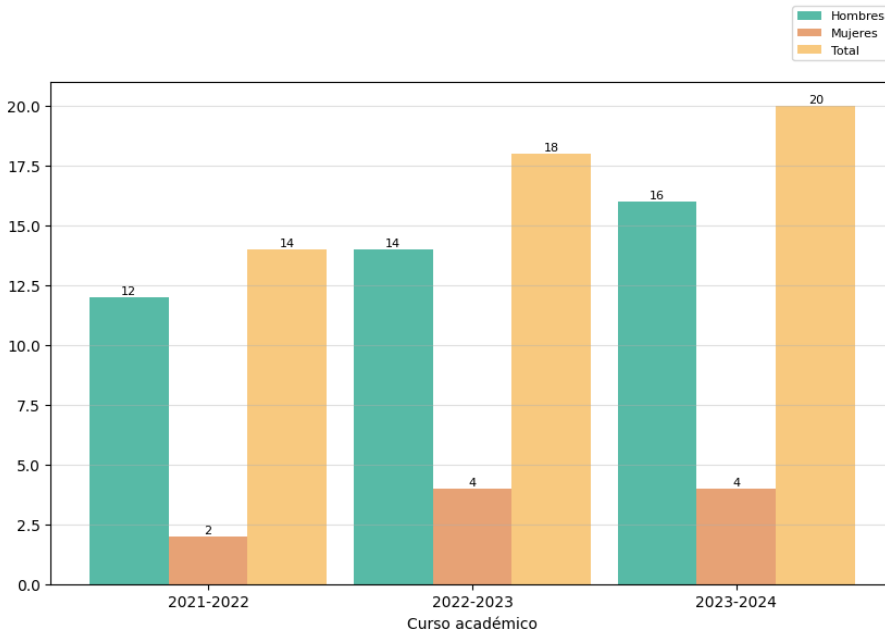
Plan 1624 – Grado en Ingeniería Civil: Hidrología (en extinción)





Plan 1625: Grado en Ingeniería Civil: Transportes y Servicios Urbanos (en extinción)



Plan 1640 – Grado en Ingeniería Civil



	INFORME ANUAL DE LA TITULACIÓN DEL GRADO EN INGENIERÍA CIVIL		
	Curso: 2023-2024	PR/SO005_POLI_D001	

Reflexión sobre el indicador

El indicador 2.1.1 (OBIN_DU-017) refleja el número de estudiantes que se matriculan por primera vez en el primer curso del Grado en Ingeniería Civil. Este dato es fundamental dentro de los indicadores de demanda universitaria, ya que proporciona información clave sobre el atractivo del grado y su capacidad para captar nuevos estudiantes en cada curso académico.

Dado que la matrícula de nuevo ingreso es un reflejo de la percepción social y académica de la titulación, su evolución permite detectar tendencias en la elección de estudios superiores y evaluar el impacto de las acciones de promoción del grado. Además, este indicador contribuye a la toma de decisiones estratégicas sobre la planificación docente, la oferta de plazas y la gestión de recursos educativos.

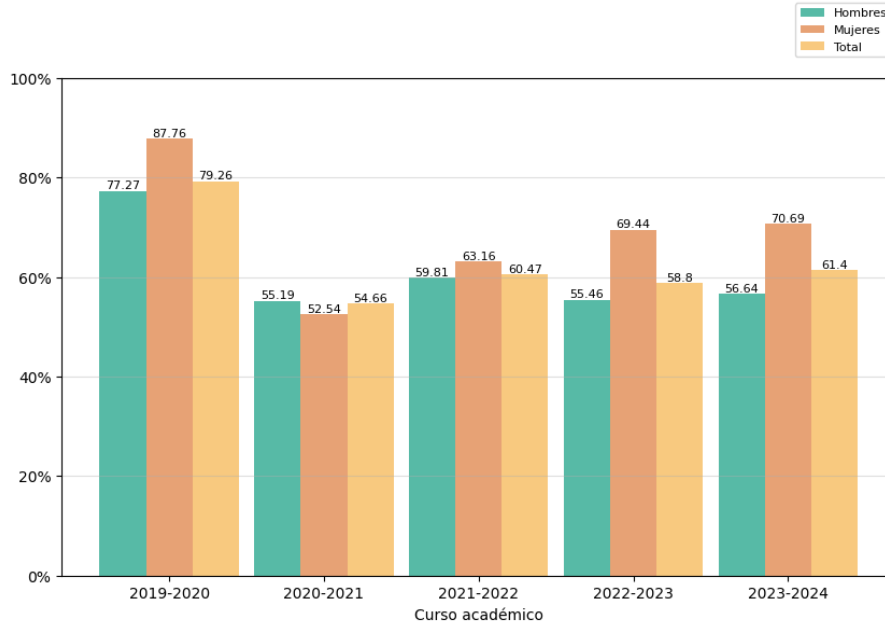
A partir de los datos representados en las imágenes, se pueden identificar varios patrones clave:

- Descenso progresivo en los planes en extinción (1623, 1624 y 1625):**
 Como era de esperar, las titulaciones anteriores han ido perdiendo matriculaciones a medida que se ha consolidado el **Plan 1640**, siguiendo el proceso de extinción de estos programas.
- Estabilización del Plan 1640:**
 La cantidad de estudiantes de nuevo ingreso en el plan unificado muestra una tendencia más estable en los últimos periodos analizados. Sin embargo, la captación de nuevos alumnos no alcanza niveles significativamente superiores a los de los planes anteriores de manera acumulada, lo que indica que la transición no ha supuesto un incremento sustancial en el número total de estudiantes matriculados.
- Variaciones interanuales:**
 Se identifican fluctuaciones en las cifras de matrícula, lo que sugiere que la demanda del grado puede estar influida por factores externos, como la oferta de otros programas de ingeniería, las condiciones del mercado laboral o la percepción social de la Ingeniería Civil.

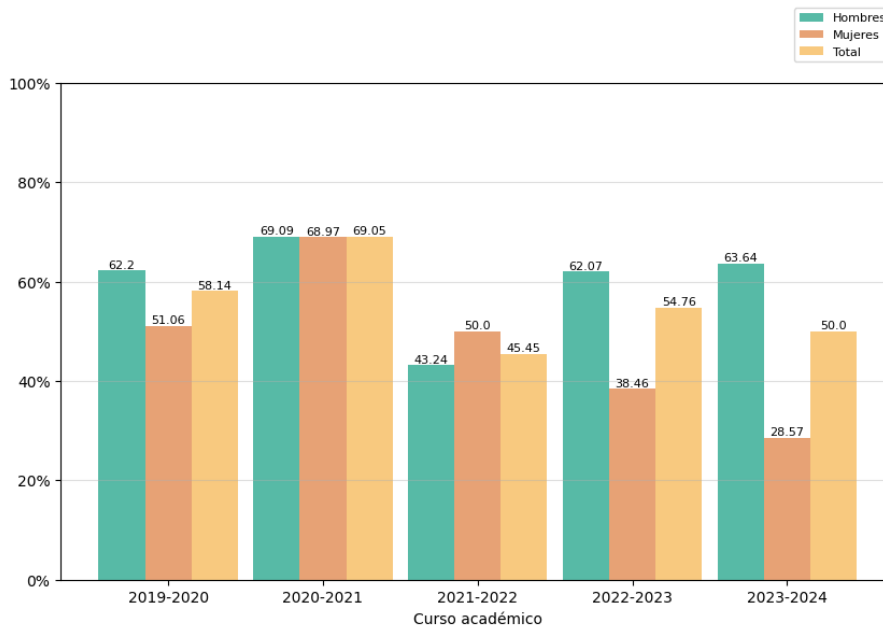
2.2. Indicadores de resultados académicos

2.2.1. Tasa de rendimiento (OBIN_RA-002)

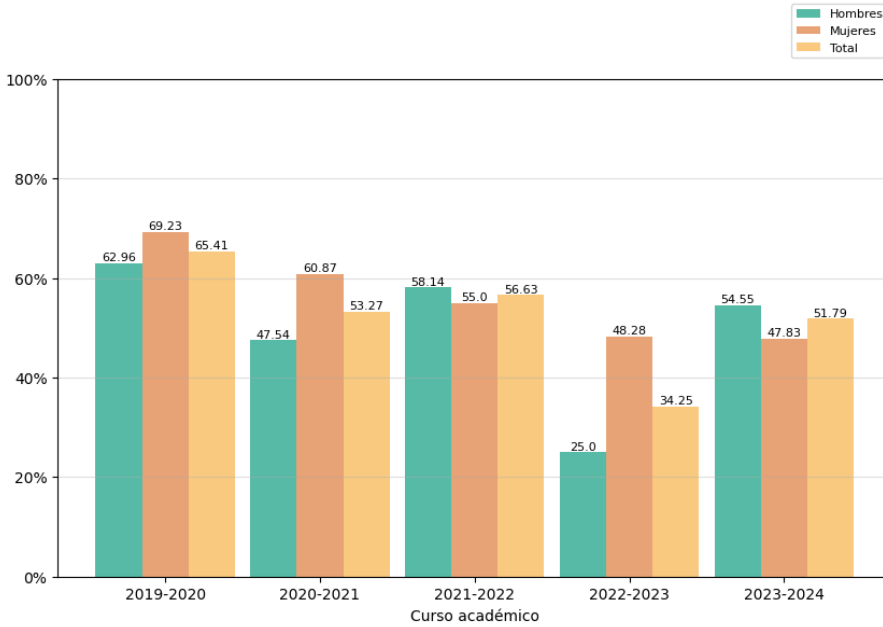
Plan 1623 – Grado en Ingeniería Civil: Construcciones Civiles (en extinción)



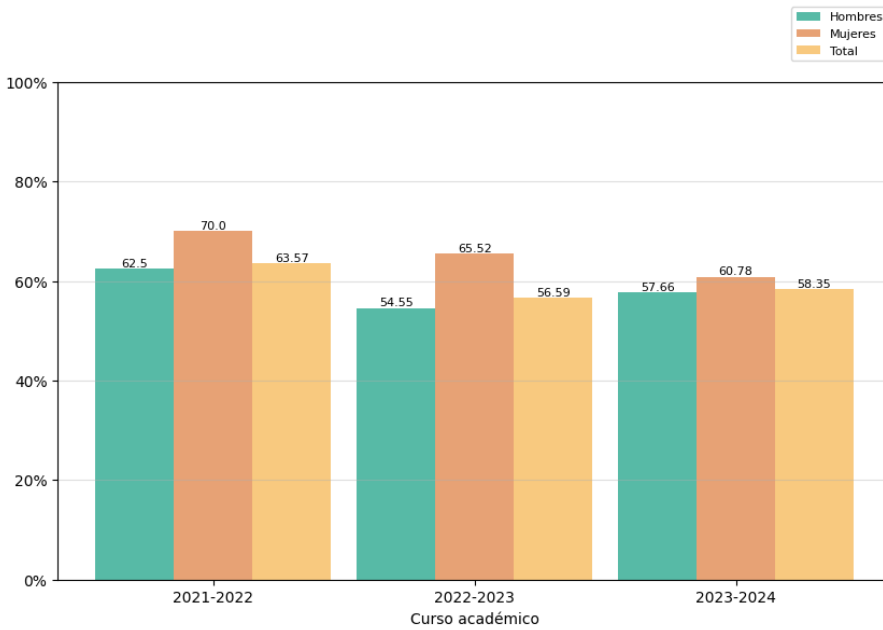
Plan 1624 – Grado en Ingeniería Civil: Hidrología (en extinción)





Plan 1625: Grado en Ingeniería Civil: Transportes y Servicios Urbanos (en extinción)



Plan 1640 – Grado en Ingeniería Civil



	INFORME ANUAL DE LA TITULACIÓN DEL GRADO EN INGENIERÍA CIVIL		
	Curso: 2023-2024	PR/SO005_POLI_D001	

Reflexión sobre el indicador

El Indicador 2.2.1 (OBIN_RA-002) mide la tasa de rendimiento académico en el Grado de Ingeniería Civil, reflejando la relación entre el número de créditos superados por los estudiantes y el número total de créditos matriculados. Se expresa como un porcentaje y permite evaluar la eficiencia del proceso de enseñanza-aprendizaje en la titulación. Este indicador es clave para conocer el desempeño del alumnado, identificar posibles dificultades académicas y evaluar la efectividad del plan de estudios. Además, se emplea en conjunto con otros indicadores como la tasa de abandono (OBIN_RA-001) y la tasa de graduación (OBIN_RA-004) para obtener una visión integral del progreso de los estudiantes en la titulación.

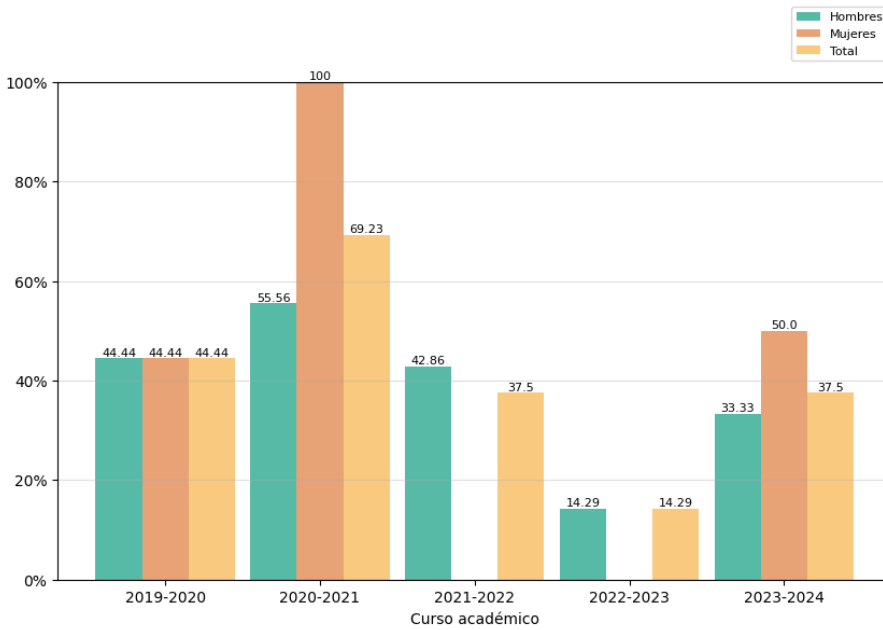
se pueden identificar diversos patrones y tendencias en la evolución de la tasa de rendimiento en los distintos planes del Grado en Ingeniería Civil.

En cuanto a la comparación entre Planes de Estudio, en los planes en extinción (1623, 1624, 1625) la tasa de rendimiento en estos planes ha mostrado una ligera tendencia decreciente en los últimos años, lo que sugiere que el proceso de extinción pudo haber generado una menor motivación en los estudiantes o una disminución en los recursos asignados a estos programas. Los datos sugieren que los estudiantes de estos planes tuvieron más dificultades para superar los créditos matriculados en comparación con cohortes anteriores.

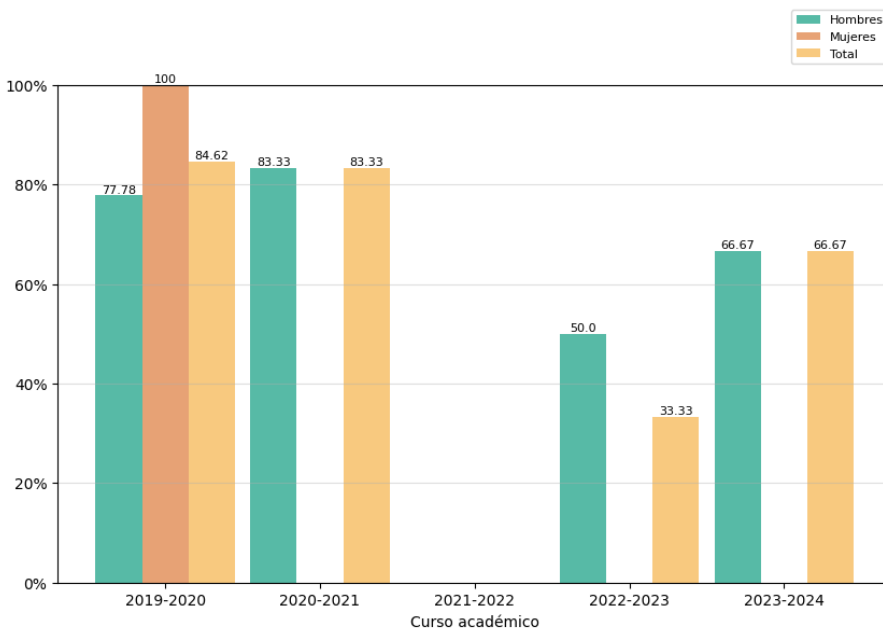
Por su parte, el plan 1640 (Grado Unificado) presenta una estabilidad relativa en la tasa de rendimiento, aunque con variaciones en función del curso analizado. Se observa una leve mejora en comparación con los planes en extinción, lo que indica que la unificación del grado pudo haber favorecido una mejor organización académica. A pesar de esta estabilidad, la tasa de rendimiento sigue siendo moderada y no muestra un aumento significativo que indique una mejora radical en el desempeño académico de los estudiantes.

2.2.2. Tasa de abandono (OBIN_RA-001)

Plan 1623 – Grado en Ingeniería Civil: Construcciones Civiles (en extinción)

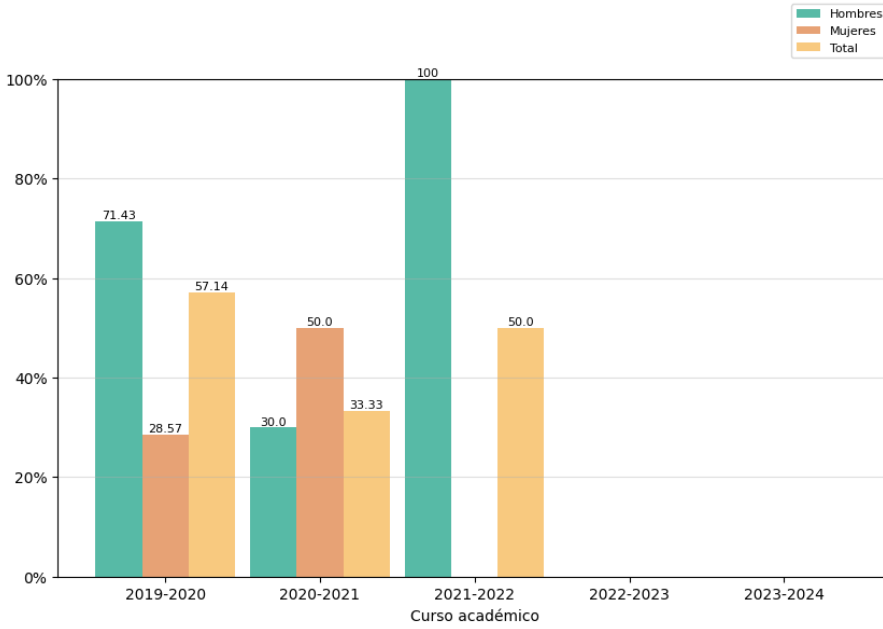


Plan 1624 – Grado en Ingeniería Civil: Hidrología (en extinción)

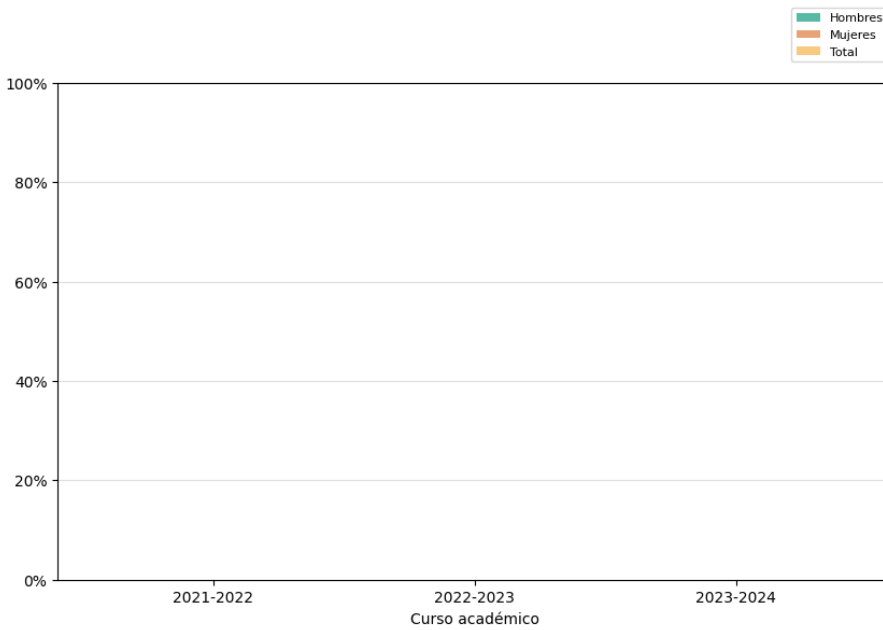




Plan 1625: Grado en Ingeniería Civil: Transportes y Servicios Urbanos (en extinción)

2



Plan 1640 – Grado en Ingeniería Civil



	INFORME ANUAL DE LA TITULACIÓN DEL GRADO EN INGENIERÍA CIVIL		
	Curso: 2023-2024	PR/SO005_POLI_D001	

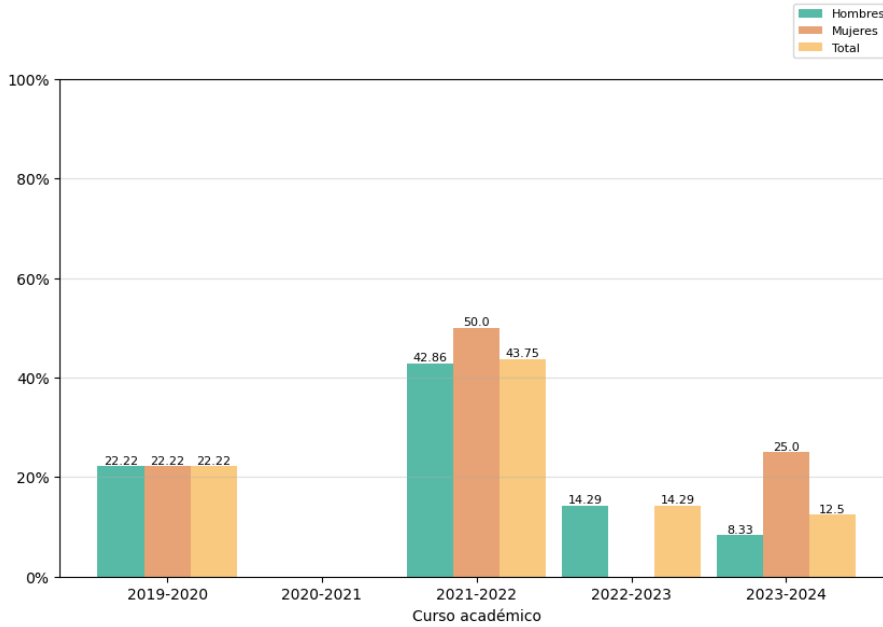
Reflexión sobre el indicador

La tasa de abandono se ha ido reduciendo en los últimos años, aunque se aprecia un leve repunte en el curso 2022-2023 en el plan 1624. Dicha situación confirma que alumnos se hallan contentos con los estudios que realizan, tal y como se recoge en las encuestas de satisfacción del estudiante con la actuación docente (OBIN-SU-01) y, por lo tanto, no creen necesario cambiar de titulación. En el caso del plan 1625, no ha habido ningún abandono el último año.

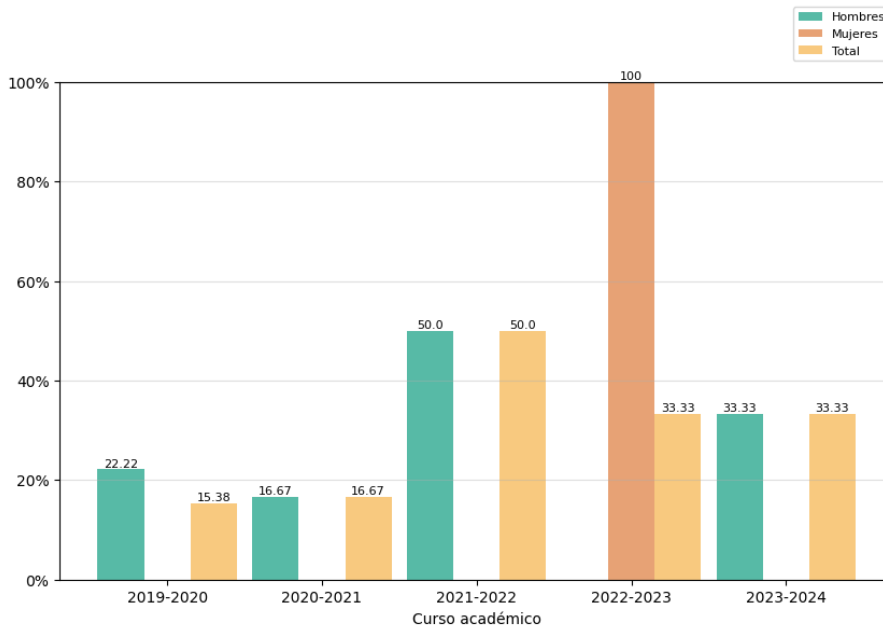
En el grado unificado (plan 1640) aún no hay datos disponibles de tasa de abandono.

2.2.3. Tasa de graduación (OBIN_RA-004)

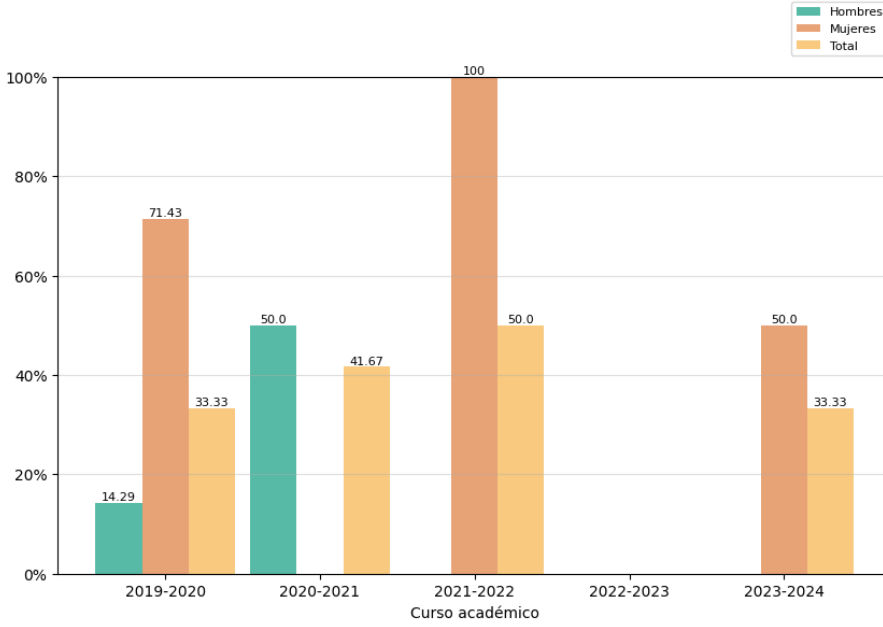
Plan 1623 – Grado en Ingeniería Civil: Construcciones Civiles (en extinción)



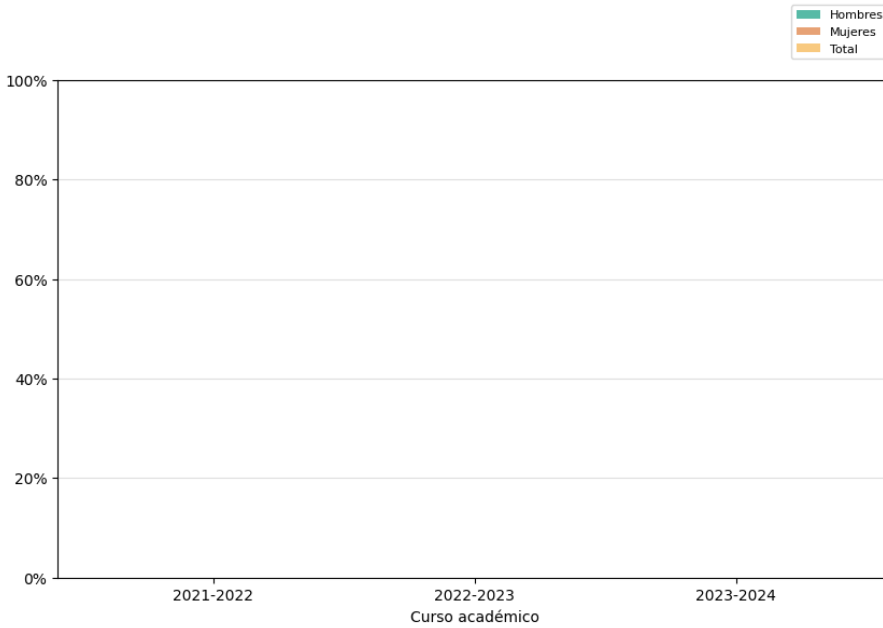
Plan 1624 – Grado en Ingeniería Civil: Hidrología (en extinción)





Plan 1625: Grado en Ingeniería Civil: Transportes y Servicios Urbanos (en extinción)



Plan 1640 – Grado en Ingeniería Civil



	INFORME ANUAL DE LA TITULACIÓN DEL GRADO EN INGENIERÍA CIVIL		
	Curso: 2023-2024	PR/SO005_POLI_D001	

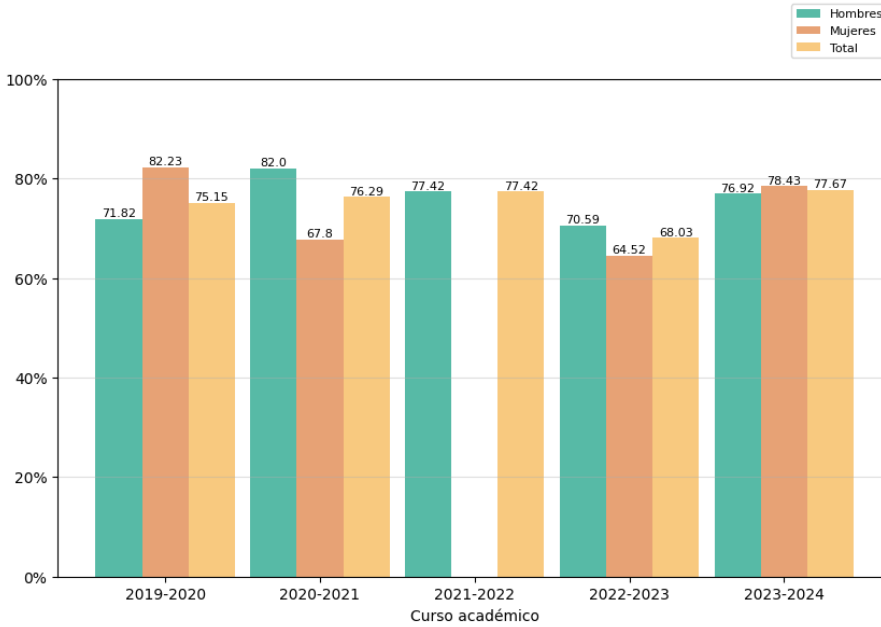
Reflexión sobre el indicador

El análisis del indicador OBIN_RA-004 evidencia que la tasa de graduación en el Grado en Ingeniería Civil es moderadamente baja. En general, la tasa de graduación en el Grado en Ingeniería Civil se mantiene en valores entre el 40% y el 60%, dependiendo del año y del plan de estudios analizado. Estos valores sugieren que una parte importante de los estudiantes no logra terminar la carrera en los tiempos establecidos, lo que puede estar relacionado con factores como la dificultad de las asignaturas, la necesidad de compaginar estudios con trabajo, o la falta de apoyo académico. En los planes en extinción, las tasas de graduación muestran oscilaciones significativas, lo que podría deberse a la reducción progresiva de estudiantes y la falta de continuidad en algunas menciones.

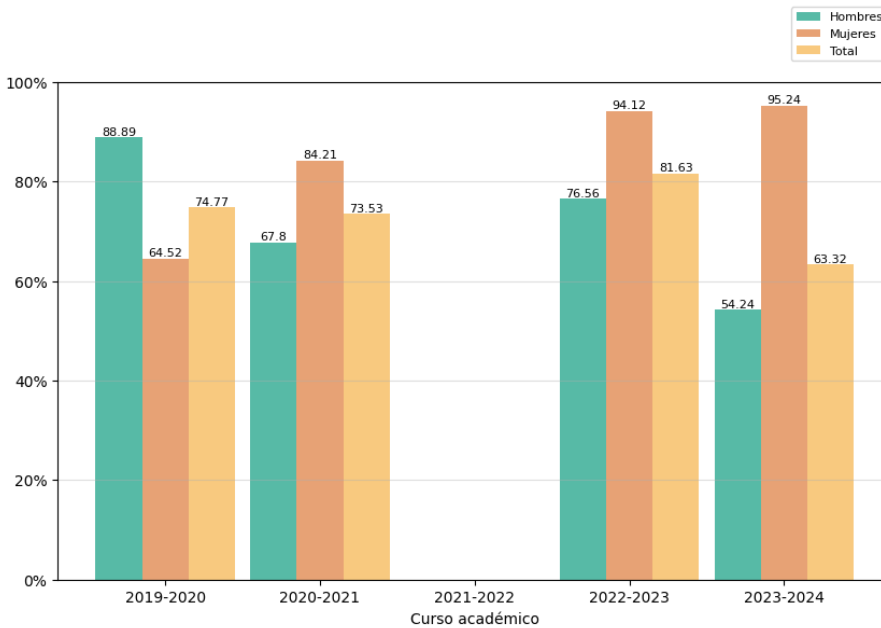
En el grado unificado (plan 1640) aún no hay datos disponibles de tasa de graduación al no estar implantado completamente.

2.2.4. Tasa de eficiencia (OBIN_RA-006)

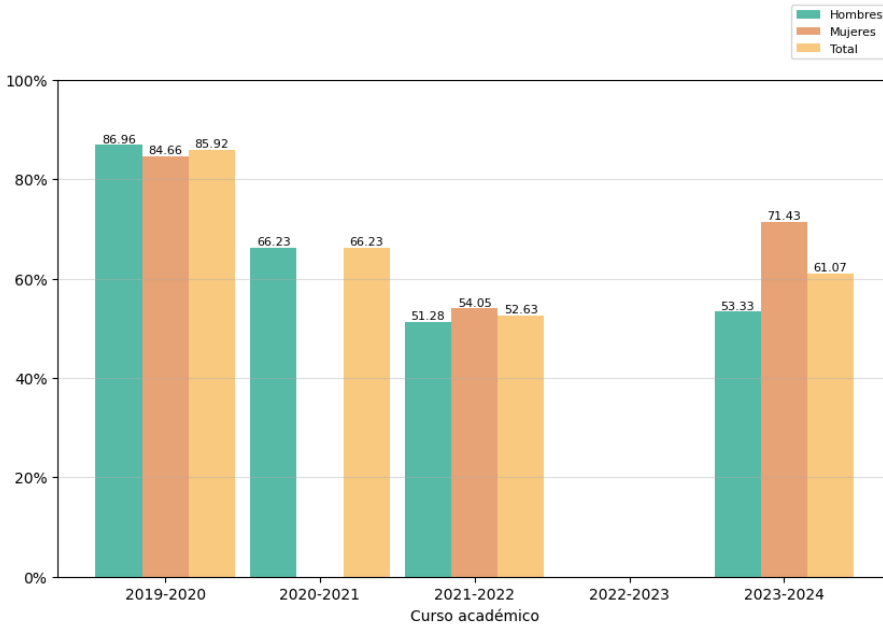
Plan 1623 – Grado en Ingeniería Civil: Construcciones Civiles (en extinción)



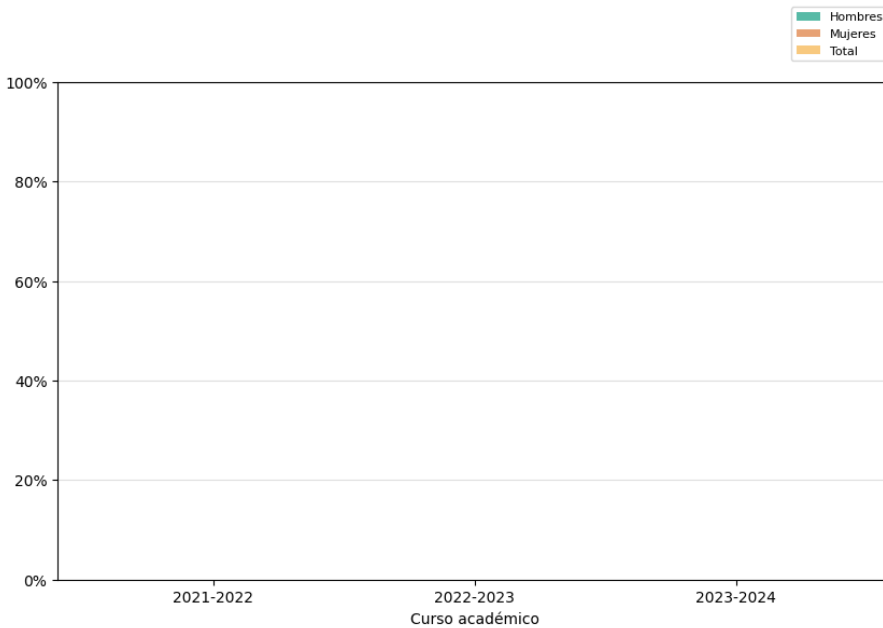
Plan 1624 – Grado en Ingeniería Civil: Hidrología (en extinción)





Plan 1625: Grado en Ingeniería Civil: Transportes y Servicios Urbanos (en extinción)



Plan 1640 – Grado en Ingeniería Civil



Reflexión sobre el indicador

	INFORME ANUAL DE LA TITULACIÓN DEL GRADO EN INGENIERÍA CIVIL		
	Curso: 2023-2024	PR/SO005_POLI_D001	

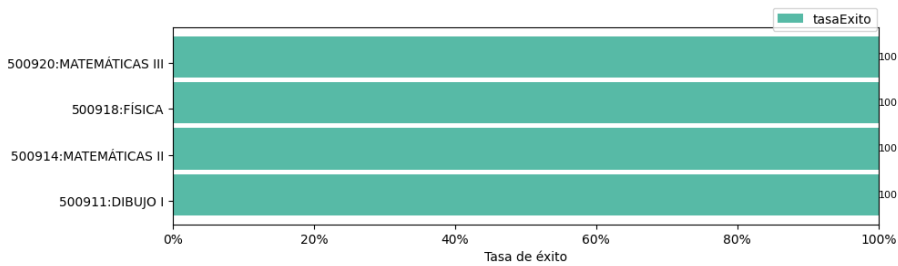
El Indicador 2.2.4 (OBIN_RA-006) mide la tasa de eficiencia en el Grado de Ingeniería Civil, expresada como el porcentaje de créditos superados con respecto a los créditos matriculados por los estudiantes que han finalizado la titulación. Este indicador es fundamental para evaluar la calidad del proceso de enseñanza-aprendizaje y la relación entre el esfuerzo académico y los resultados obtenidos. La tasa de eficiencia en estos planes presenta una tendencia relativamente estable, con valores entre el 60% y el 75% en la mayoría de los periodos analizados. Se observa una disminución progresiva en los últimos años de los planes en extinción, lo que sugiere que el proceso de cierre de estos programas pudo haber afectado el rendimiento académico de los estudiantes. Existen diferencias entre las menciones, con algunas especialidades mostrando mayores tasas de eficiencia que otras, lo que puede indicar variaciones en la dificultad de las asignaturas o en el perfil del alumnado. Como suele ocurrir en titulaciones técnicas, la tasa de eficiencia es más baja en los primeros cursos y mejora en los últimos años del grado, lo que sugiere que los estudiantes que logran superar las primeras barreras académicas tienden a completar la carrera con un mejor desempeño.

En el grado unificado (plan 1640) aún no hay datos disponibles de tasa de eficiencia al no estar implantado completamente.

2.2.5. Tasas de éxito por curso y asignaturas (OBIN_RA-003)

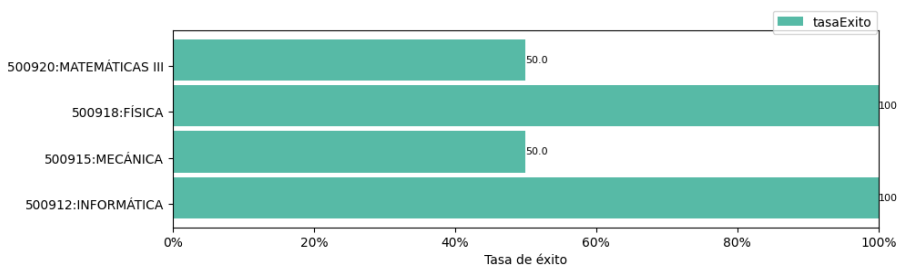
Tasa de éxito de las asignaturas de 1º. Curso 2023-2024

Plan 1623 – Grado en Ingeniería Civil: Construcciones Civiles (en extinción)

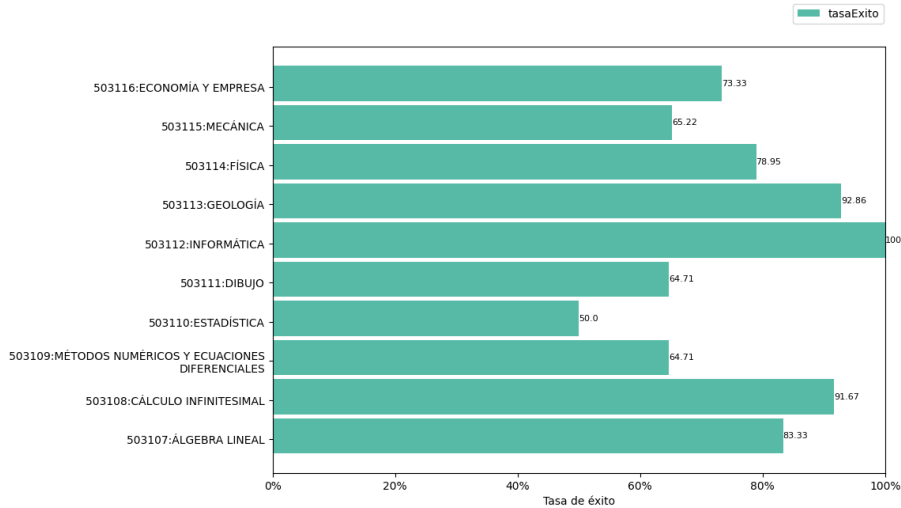


Plan 1624 – Grado en Ingeniería Civil: Hidrología (en extinción)

Plan 1625: Grado en Ingeniería Civil: Transportes y Servicios Urbanos (en extinción)



Plan 1640 – Grado en Ingeniería Civil



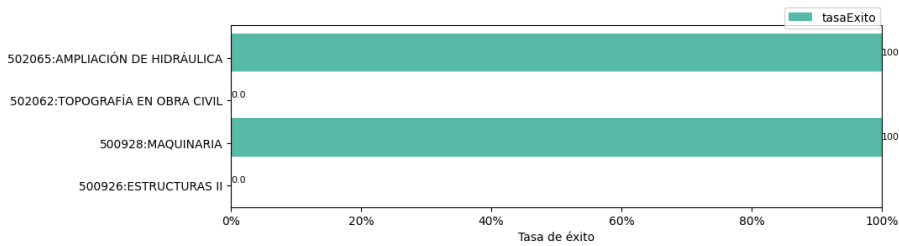
Reflexión sobre el indicador

En los 3 planes vinculados a los grados con especialidades la tasa de éxito es prácticamente del cien por cien, salvo en las asignaturas de Mecánica y Matemáticas II.

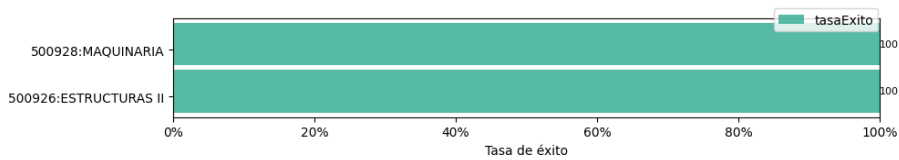
En el grado unificado las tasas de éxito de cada una de las asignaturas impartidas es variable, habiendo 3 asignaturas con porcentajes en torno al 60% como son Mecánica, Dibujo y Métodos Numéricos, hoy frente a asignaturas con porcentajes cercanos al 90% como son Geología, Informática y Cálculo infinitesimal.

Tasa de éxito de las asignaturas de 2º. Curso 2023-2024

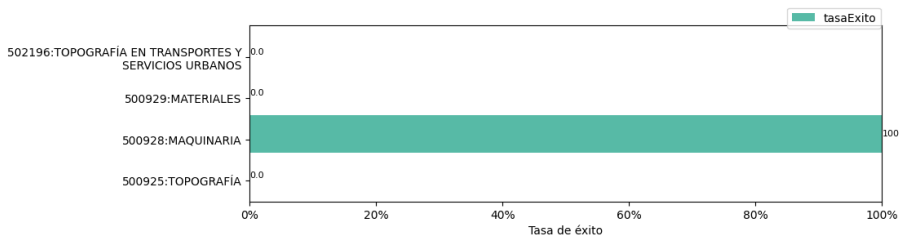
Plan 1623 – Grado en Ingeniería Civil: Construcciones Civiles (en extinción)



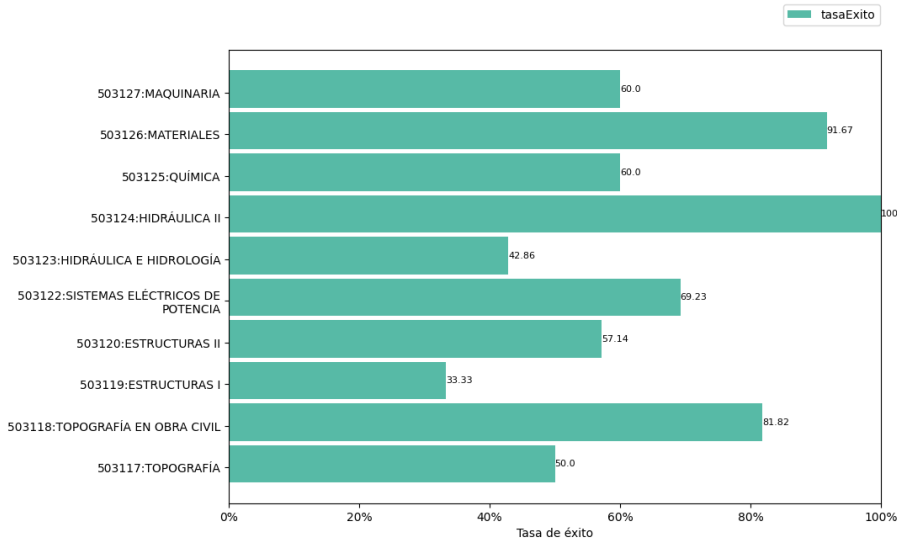
Plan 1624 – Grado en Ingeniería Civil: Hidrología (en extinción)



Plan 1625: Grado en Ingeniería Civil: Transportes y Servicios Urbanos (en extinción)



Plan 1640 – Grado en Ingeniería Civil

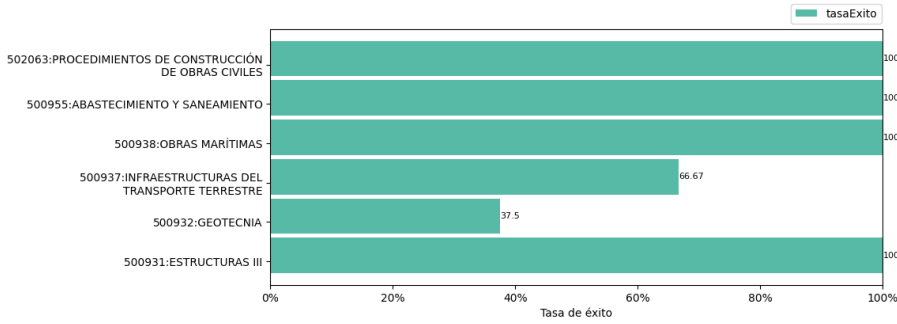


Reflexión sobre el indicador

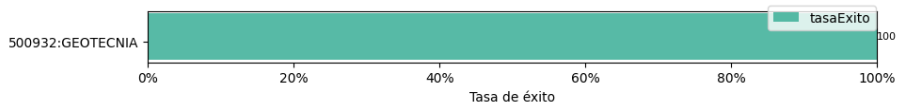
En las asignaturas vinculadas al segundo curso todas ellas muestran unos porcentajes cercanos al 100% en los grados en extinción. En el grado unificado 1640, la asignatura Estructuras I es la que peore porcentajes presenta, seguida de Hidráulica e Hidrología y Topografía.

Tasa de éxito de las asignaturas de 3º. Curso 2023-2024

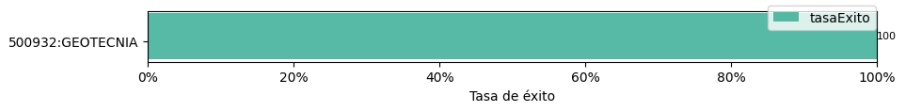
Plan 1623 – Grado en Ingeniería Civil: Construcciones Civiles (en extinción)



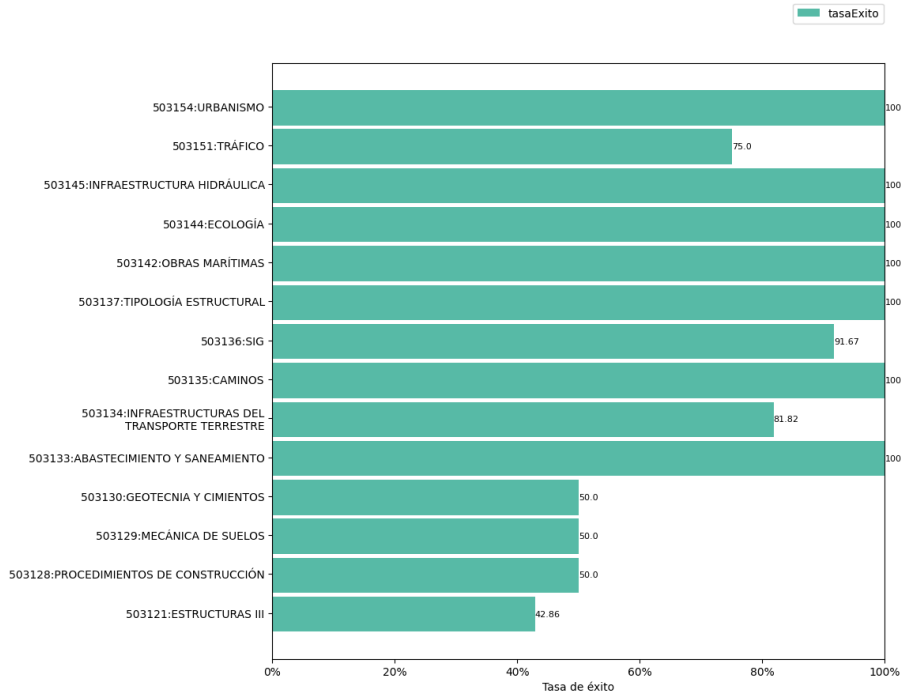
Plan 1624 – Grado en Ingeniería Civil: Hidrología (en extinción)



Plan 1625: Grado en Ingeniería Civil: Transportes y Servicios Urbanos (en extinción)



Plan 1640 – Grado en Ingeniería Civil

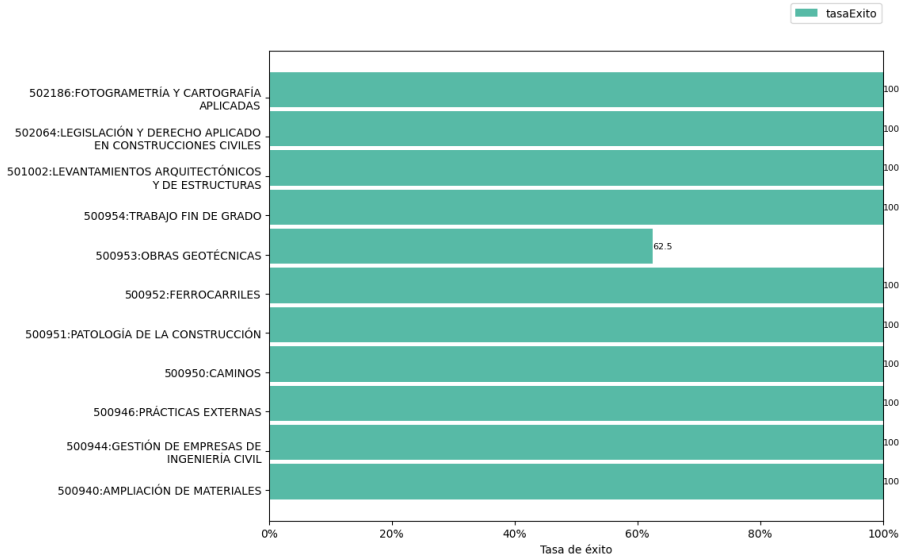


Reflexión sobre el indicador

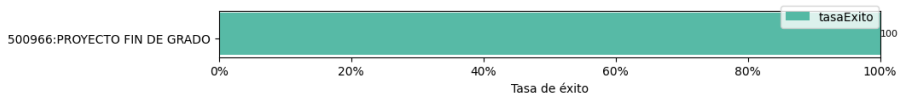
En tercer curso, se aprecia una tasa de éxito también muy alta (100% en muchos casos), a excepción de las asignaturas Geotecnica y Cimientos, Mecánica de suelos, Procedimientos de Construcción y Estructuras III que presentan valores cercanos al 50 %.

Tasa de éxito de las asignaturas de 4º. Curso 2023-2024

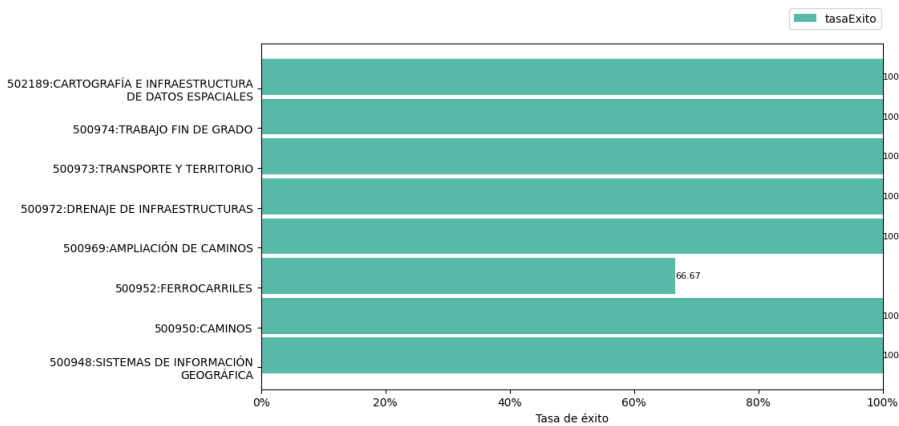
Plan 1623 – Grado en Ingeniería Civil: Construcciones Civiles (en extinción)





Plan 1624 – Grado en Ingeniería Civil: Hidrología (en extinción)



Plan 1625: Grado en Ingeniería Civil: Transportes y Servicios Urbanos (en extinción)



	INFORME ANUAL DE LA TITULACIÓN DEL GRADO EN INGENIERÍA CIVIL		
	Curso: 2023-2024	PR/SO005_POLI_D001	

Reflexión sobre el indicador

En cuarto curso, se aprecia una tasa de éxito también muy alta del 100% en la mayoría de los casos.

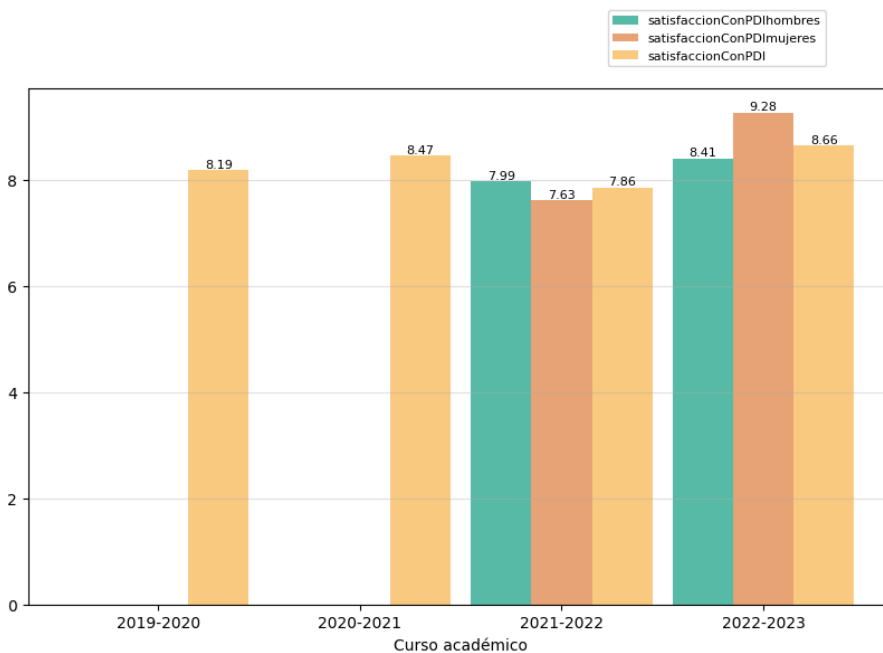
2.3. Indicadores satisfacción de los usuarios



Los indicadores de satisfacción de los usuarios (estudiantes, docentes y personal técnico, de gestión y de administración y servicios) se miden con distinta periodicidad: algunos se miden anualmente y otros bienalmente.

2.3.1. Satisfacción con la actuación docente (OBIN_SU-001)

Plan 1623 – Grado en Ingeniería Civil: Construcciones Civiles (en extinción)

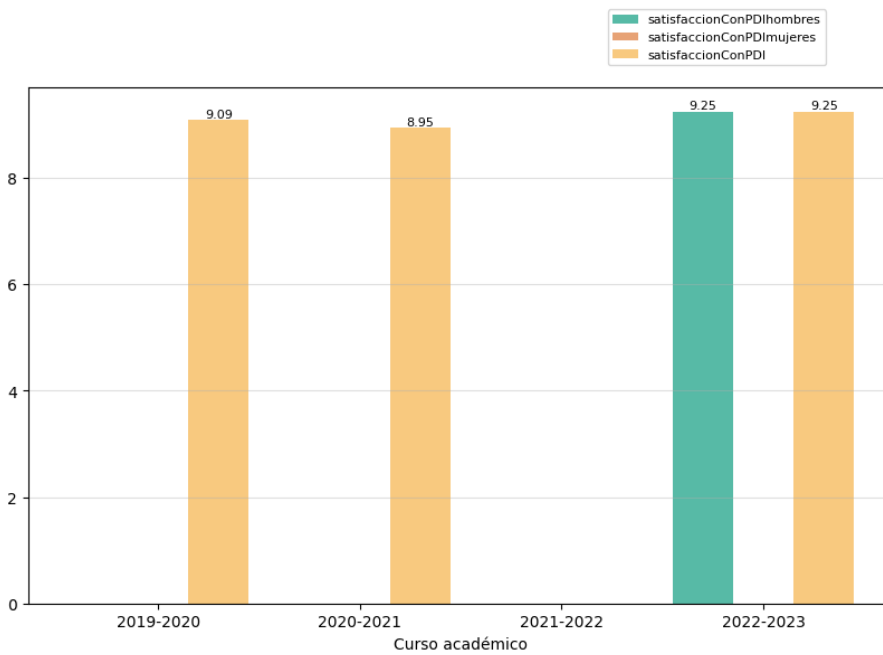
La escala de medida es 0-10.



	INFORME ANUAL DE LA TITULACIÓN DEL GRADO EN INGENIERÍA CIVIL		
	Curso: 2023-2024	PR/SO005_POLI_D001	

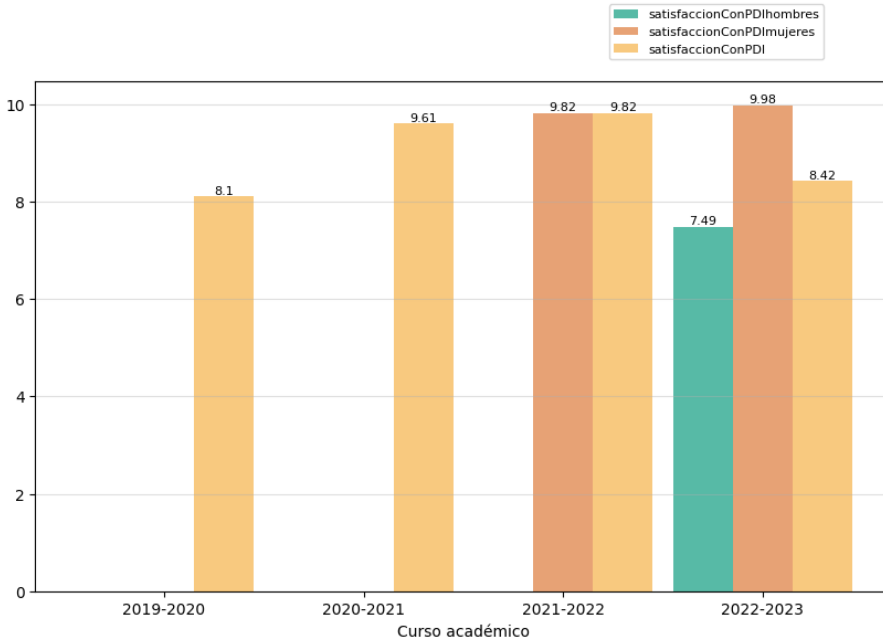
Plan 1624 – Grado en Ingeniería Civil: Hidrología (en extinción)

La escala de medida es 0-10.



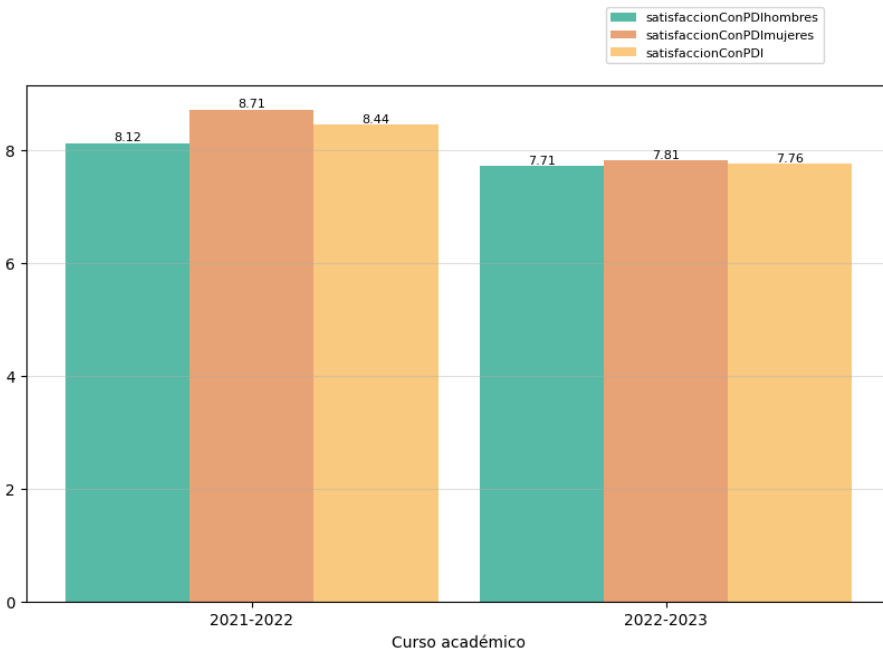
Plan 1625: Grado en Ingeniería Civil: Transportes y Servicios Urbanos (en extinción)



La escala de medida es 0-10.



Plan 1640 – Grado en Ingeniería Civil

La escala de medida es 0-10.





	INFORME ANUAL DE LA TITULACIÓN DEL GRADO EN INGENIERÍA CIVIL		
	Curso: 2023-2024	PR/SO005_POLI_D001	

Reflexión sobre el indicador

El Indicador 2.3.1 (OBIN_EG-001) mide la tasa de inserción laboral de los egresados del Grado en Ingeniería Civil, proporcionando información sobre el porcentaje de titulados que han conseguido empleo en un período determinado tras la finalización de sus estudios.

Este indicador es crucial porque evalúa la empleabilidad de los egresados y su acceso al mercado laboral, permite detectar posibles desajustes entre la formación académica y las demandas del sector profesional y sirve como referencia para mejorar la orientación profesional y la adecuación del plan de estudios a las necesidades del mercado.

La tasa de inserción laboral en los egresados de estos planes sigue siendo relativamente alta, aunque se observan variaciones entre las distintas menciones. La tasa de inserción laboral en los egresados del nuevo plan sigue una tendencia similar a la de los planes en extinción, aunque aún es pronto para evaluar su impacto definitivo en la empleabilidad.

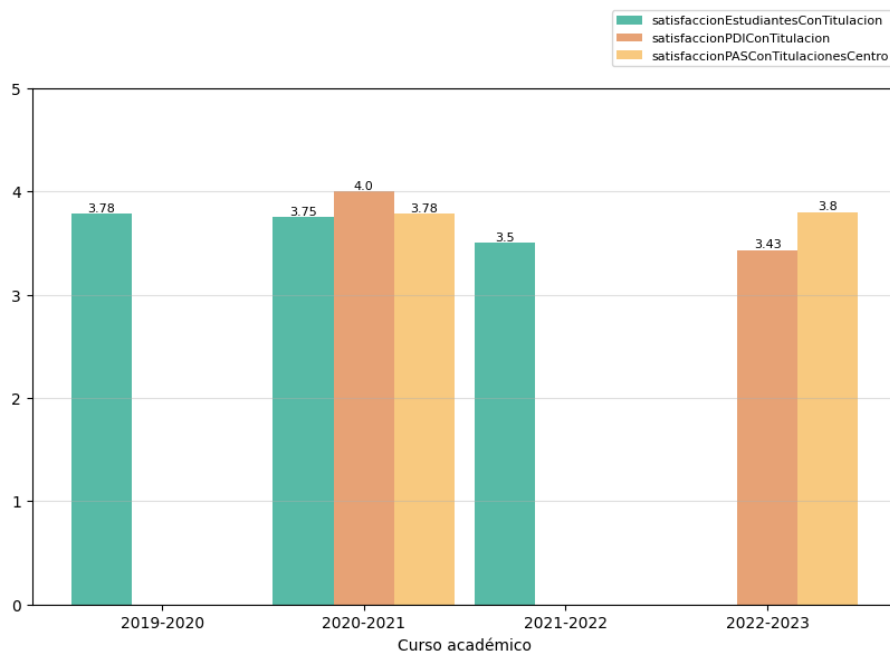
	INFORME ANUAL DE LA TITULACIÓN DEL GRADO EN INGENIERÍA CIVIL		
	Curso: 2023-2024	PR/SO005_POLI_D001	

2.3.2. Satisfacción con la titulación

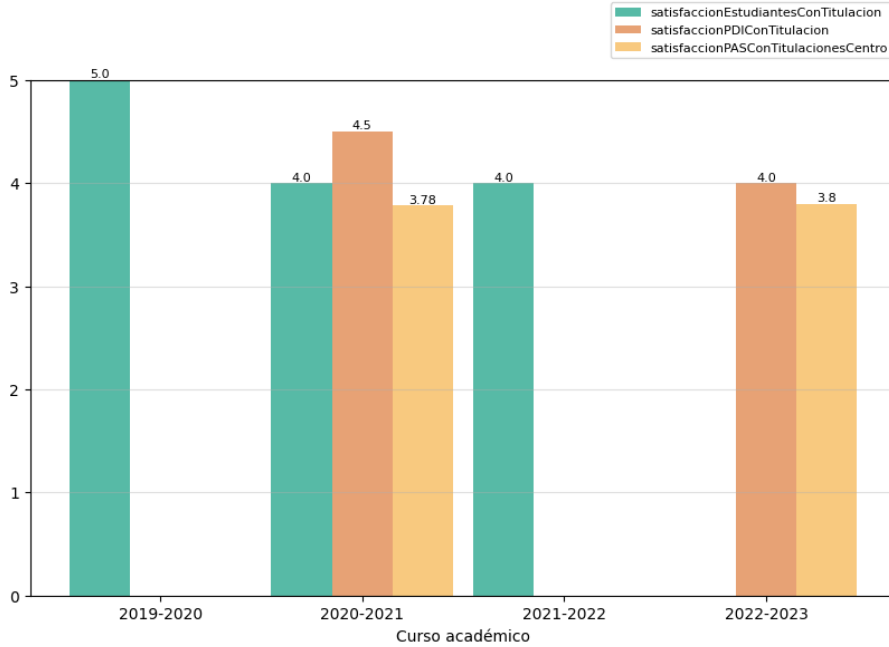
Se presentan a continuación los indicadores de satisfacción con la titulación de los tres colectivos implicados. La escala de medida es 1-5:

- Satisfacción del alumnado con la titulación (OBIN_SU-004).
- Satisfacción del PDI con la titulación (OBIN_SU-005). El indicador se mide con una temporalidad bienal.
- Satisfacción del PTGAS con la gestión de las titulaciones del centro (OBIN_SU-006). El indicador se mide con una temporalidad bienal.

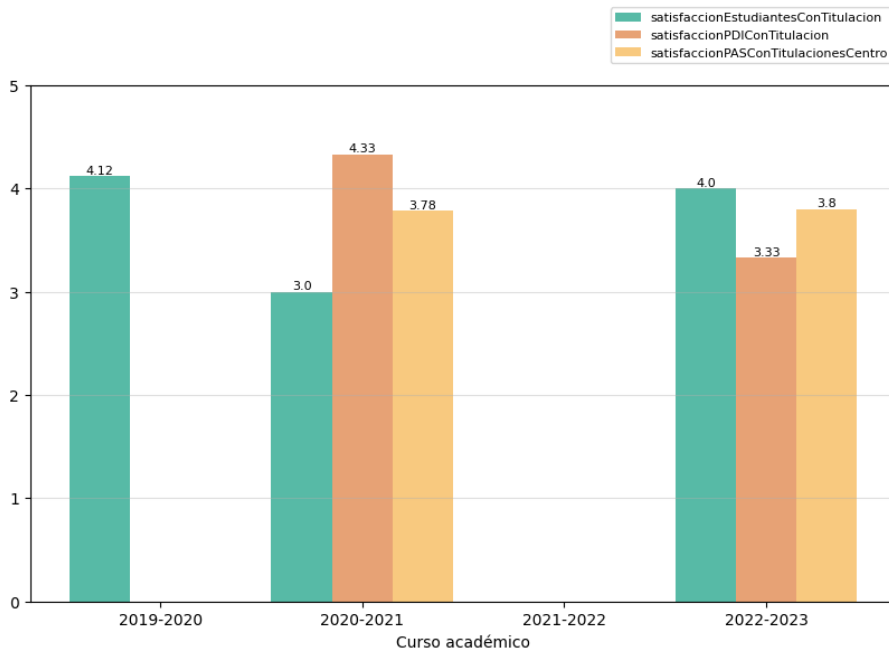
Plan 1623 – Grado en Ingeniería Civil: Construcciones Civiles (en extinción)



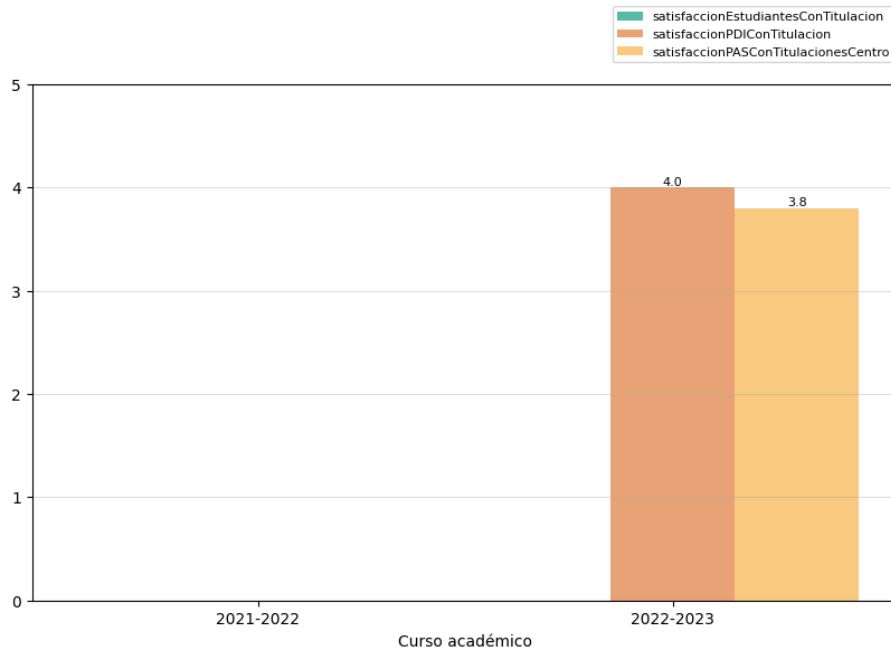
Plan 1624 – Grado en Ingeniería Civil: Hidrología (en extinción)



Plan 1625: Grado en Ingeniería Civil: Transportes y Servicios Urbanos (en extinción)



Plan 1640 – Grado en Ingeniería Civil



Reflexión sobre el indicador

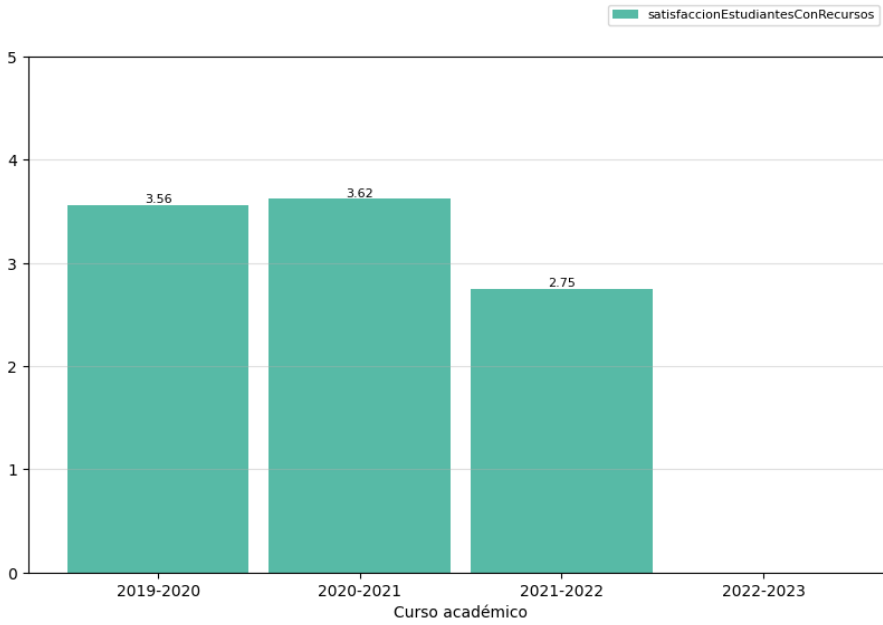
Este indicador se basa en encuestas aplicadas a los titulados después de su graduación y evalúa su percepción sobre distintos aspectos del programa académico y su relevancia en el mundo laboral. La importancia de este indicador radica en evaluar la calidad de la formación recibida, desde la perspectiva de quienes han finalizado el grado, detectar áreas de mejora en el plan de estudios y la docencia, y determinar la adecuación del grado a las demandas del mercado laboral

En los gráficos anteriores se muestra cómo la satisfacción de PDI, PAS como estudiantes con la titulación se ha mantenido a lo largo de los últimos 5 años tanto en los grados antiguos como en los dos últimos del grado unificado. Los datos muestran que la mayoría de los egresados valoran positivamente su experiencia académica en el grado. En términos generales, la satisfacción global supera el 70% en la mayoría de los casos, indicando que los titulados consideran que su formación ha sido adecuada

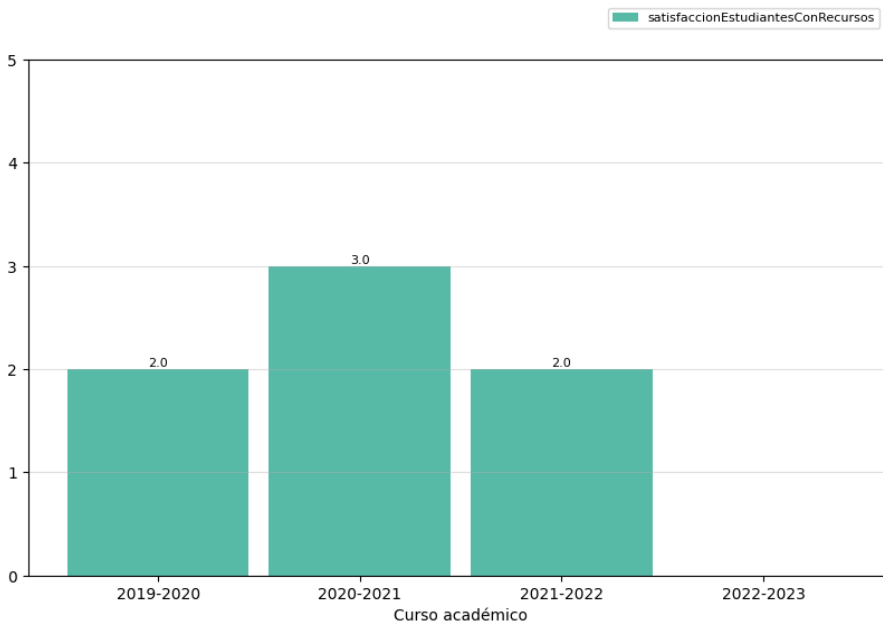
2.3.3. Satisfacción con los recursos (OBIN_SU-007)



3. La escala de medida es 1-5.

Plan 1623 – Grado en Ingeniería Civil: Construcciones Civiles (en extinción)

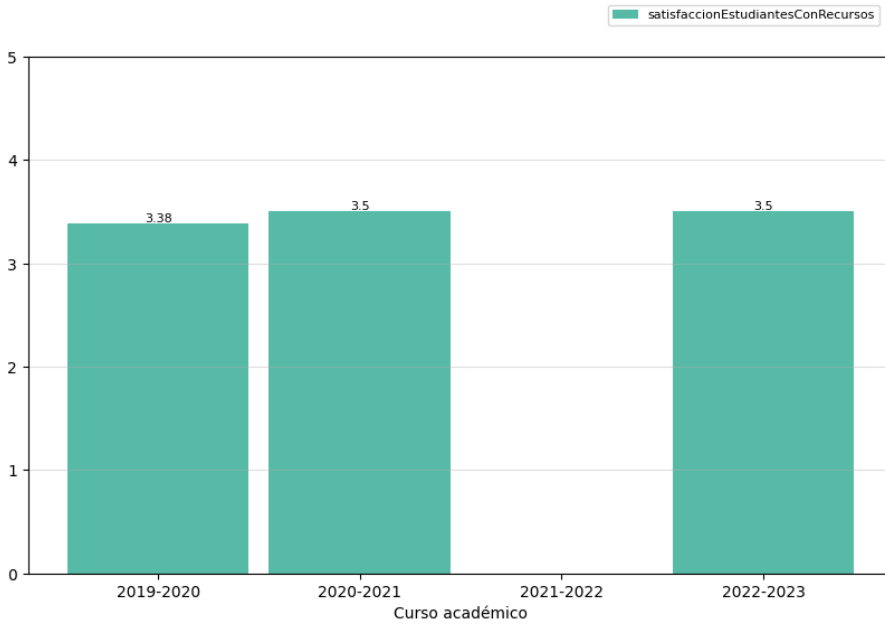


Plan 1624 – Grado en Ingeniería Civil: Hidrología (en extinción)

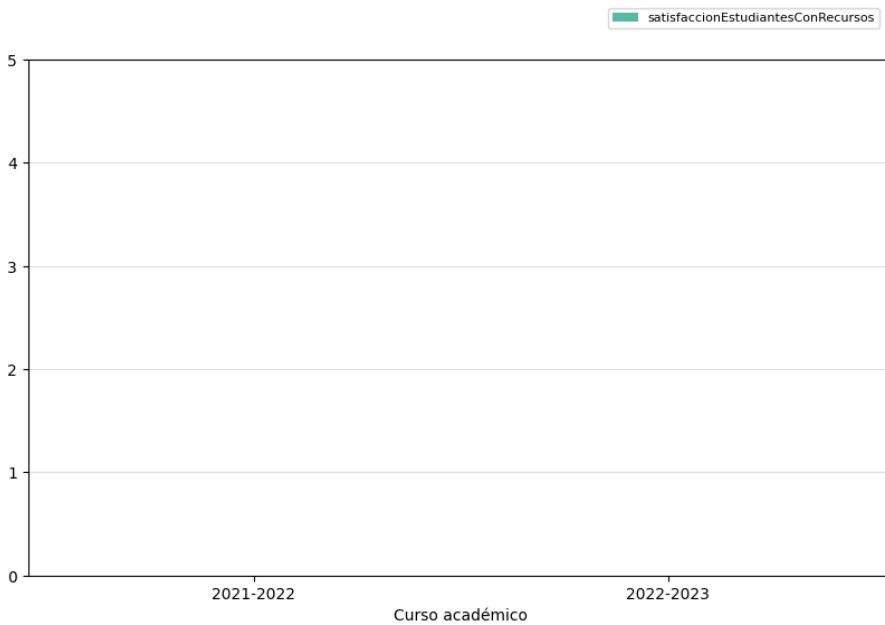




	INFORME ANUAL DE LA TITULACIÓN DEL GRADO EN INGENIERÍA CIVIL		
	Curso: 2023-2024	PR/SO005_POLI_D001	

Plan 1625: Grado en Ingeniería Civil: Transportes y Servicios Urbanos (en extinción)



Plan 1640 – Grado en Ingeniería Civil



	INFORME ANUAL DE LA TITULACIÓN DEL GRADO EN INGENIERÍA CIVIL		
	Curso: 2023-2024	PR/SO005_POLI_D001	

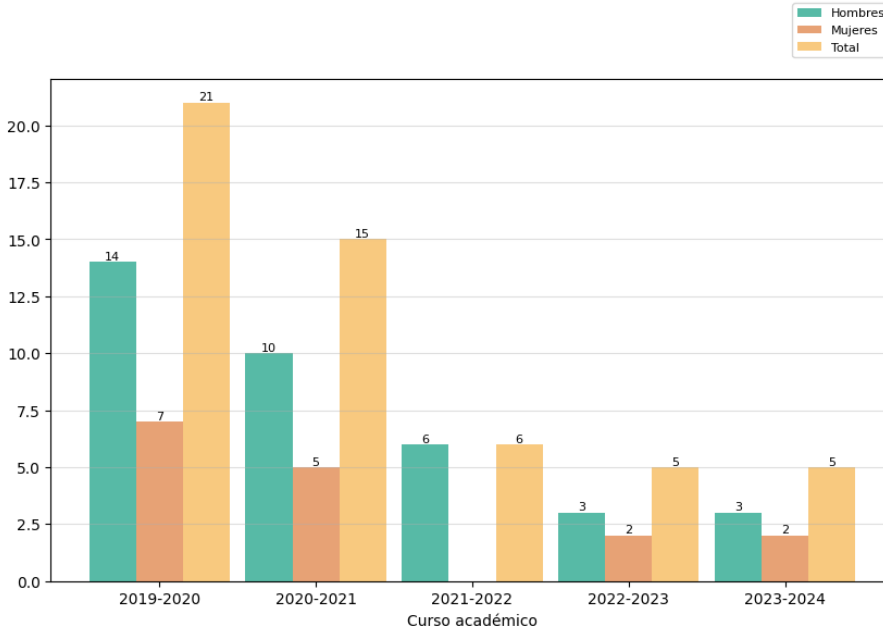
Reflexión sobre el indicador

En los informes recabados en los grados antiguos se observa que la tendencia se centra en torno a un valor medio igual a 3 lo que marca un de satisfacción aceptable. Respecto al grado unificado no hay información disponible para valorar este indicador.

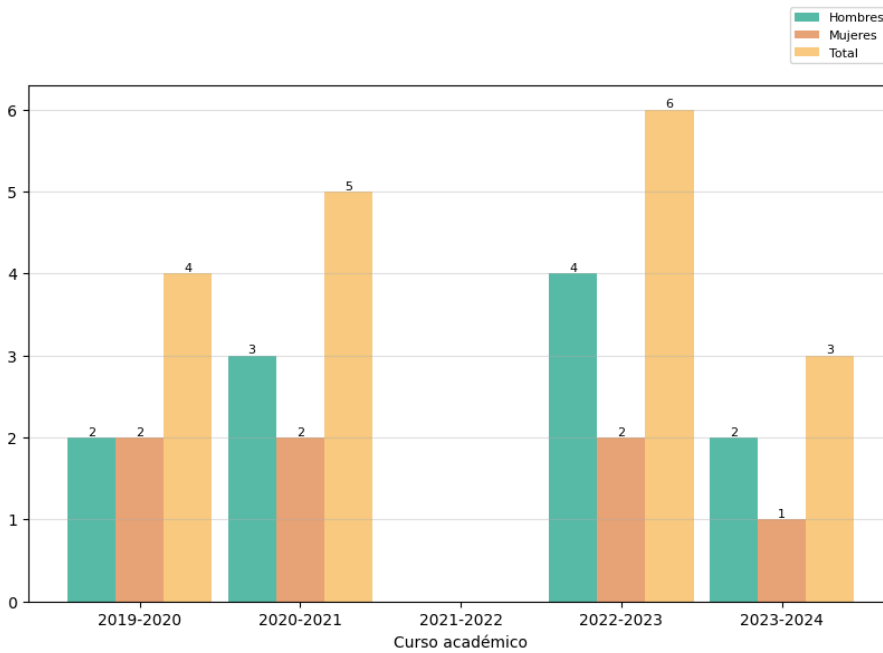
3.1. Indicadores de proceso académico

3.1.1. Personas egresadas (OBIN_PA-005)

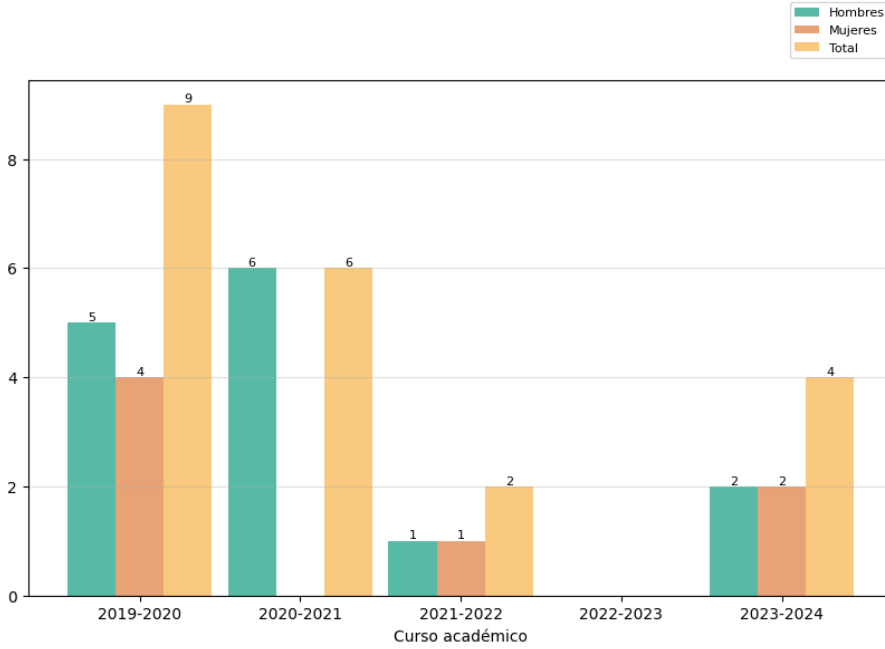
Plan 1623 – Grado en Ingeniería Civil: Construcciones Civiles (en extinción)



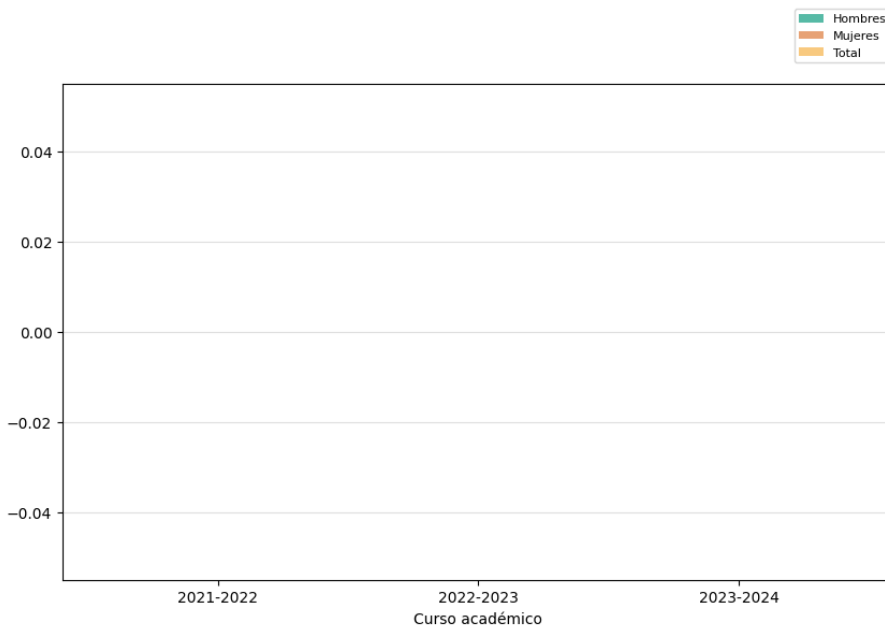
Plan 1624 – Grado en Ingeniería Civil: Hidrología (en extinción)





Plan 1625: Grado en Ingeniería Civil: Transportes y Servicios Urbanos (en extinción)



Plan 1640 – Grado en Ingeniería Civil



	INFORME ANUAL DE LA TITULACIÓN DEL GRADO EN INGENIERÍA CIVIL		
	Curso: 2023-2024	PR/SO005_POLI_D001	

Reflexión sobre el indicador

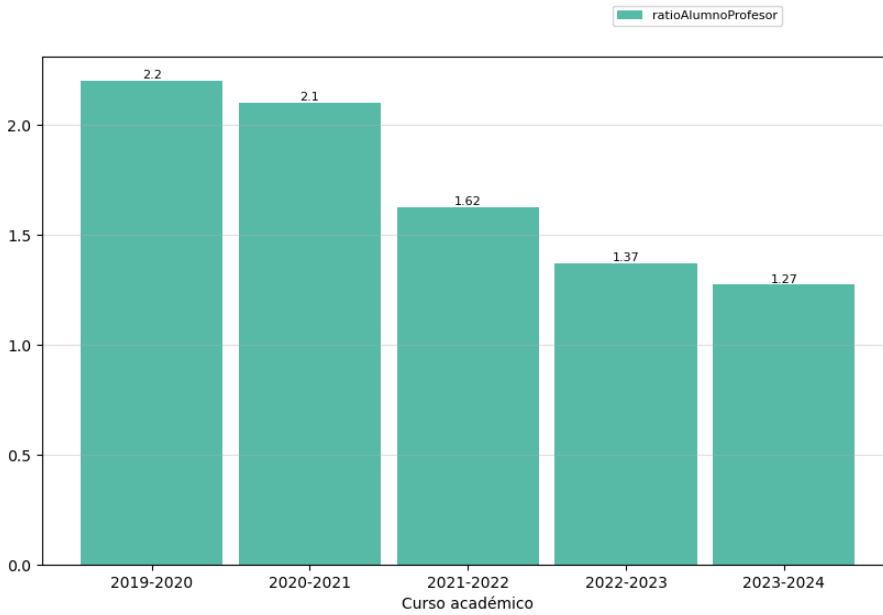
Para valorar este indicador conviene tener en cuenta, además, los datos e indicadores del [Informe de inserción laboral y del Estudio de satisfacción de las personas empleadoras](#)², ambos elaborados por la UTEC.

A lo largo de los últimos cursos académicos, el número de egresados se reduce como consecuencia de la disminución también en el número de alumnos matriculados en primer curso. Este hecho indica la capacidad que tiene la titulación para atraer estudiantes de otros centros formativos, cambios de grado desde las otras dos titulaciones de Ingeniería Civil, antiguos estudiantes de Obras Públicas que solicitan adaptarse a las nuevas necesidades del mercado laboral, estudiantes procedentes de otras titulaciones académicas que quieren mejorar su formación, etc. Según la información recabada por la UTEC en el “Informe de inserción laboral” y del “Estudio de satisfacción de las personas empleadoras” la utilidad de las titulaciones para la adquisición de las capacidades y competencias necesarias para el ejercicio de su actual profesión es valorada con 7.58 (Plan 1623), 7.57 (Plant 1624) y 6.57 (Plan 1625).

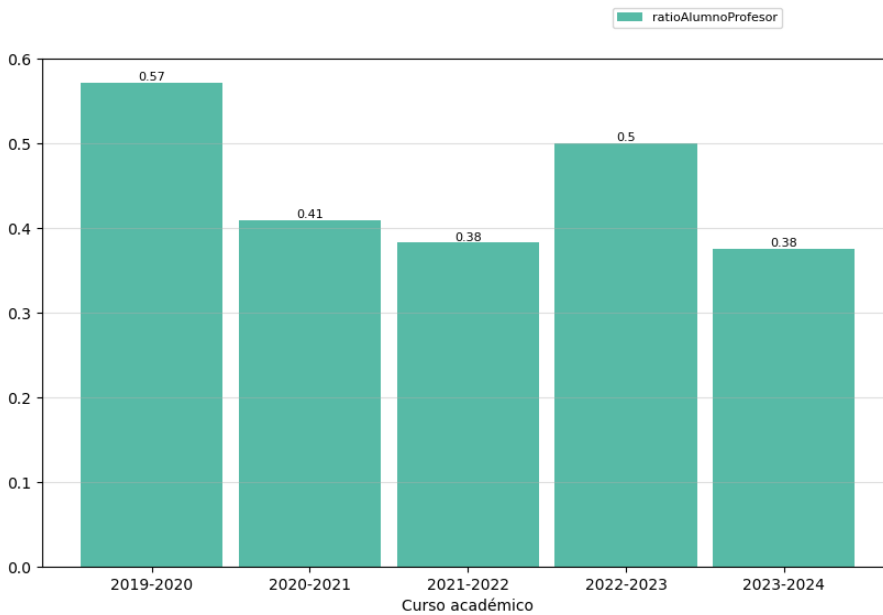
² <https://utec.unex.es/funciones/insercion-laboral/>

3.1.2. Ratio de estudiantes por docente (OBIN_PA-010)

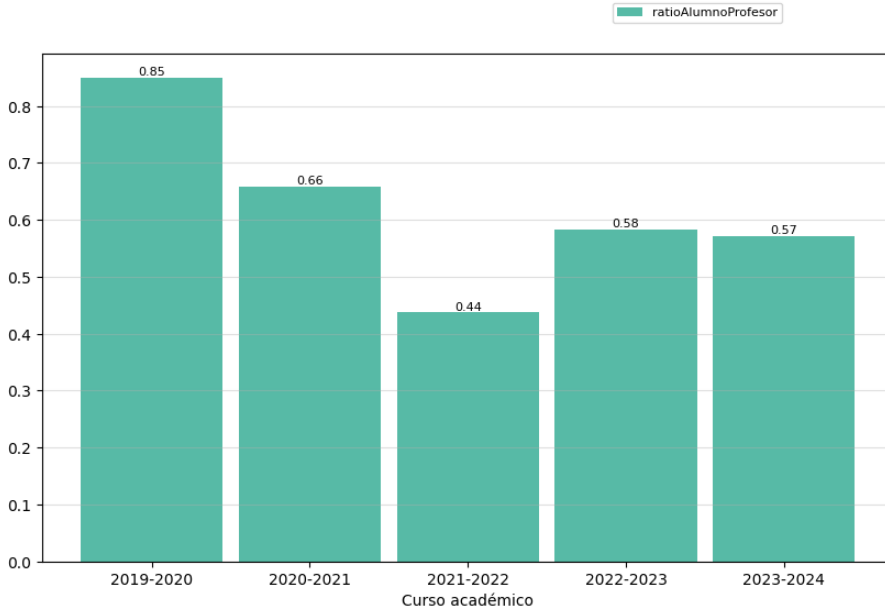
Plan 1623 – Grado en Ingeniería Civil: Construcciones Civiles (en extinción)



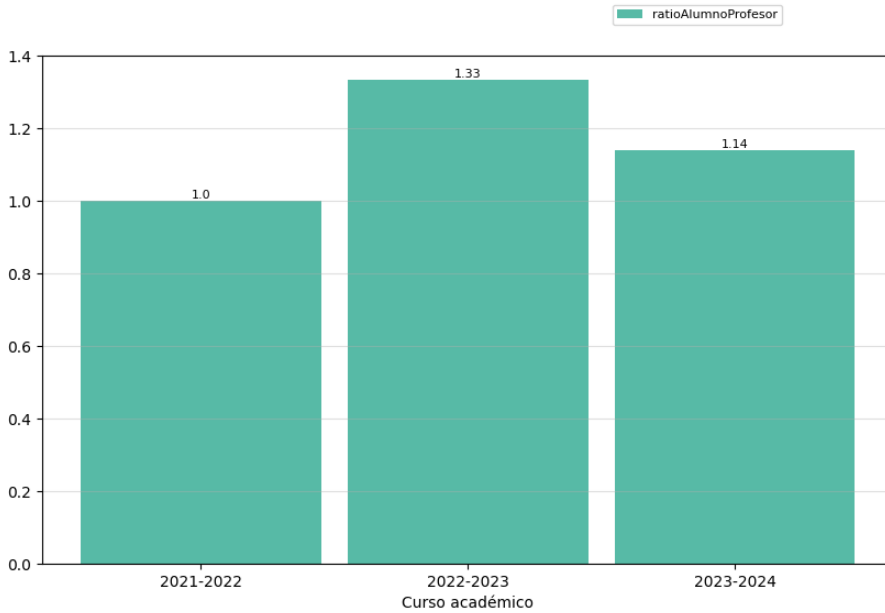
Plan 1624 – Grado en Ingeniería Civil: Hidrología (en extinción)





Plan 1625: Grado en Ingeniería Civil: Transportes y Servicios Urbanos (en extinción)





Plan 1640 – Grado en Ingeniería Civil



	INFORME ANUAL DE LA TITULACIÓN DEL GRADO EN INGENIERÍA CIVIL		
	Curso: 2023-2024	PR/SO005_POLI_D001	

Reflexión sobre el indicador

La ratio de profesorado por cada alumno está en torno a 1.2 en el grado unificado y en 1.1 en los grados anteriores.



	INFORME ANUAL DE LA TITULACIÓN DEL GRADO EN INGENIERÍA CIVIL		
	Curso: 2023-2024	PR/SO005_POLI_D001	

4. Valoración del título (criterios y directrices)³

4.1. Criterio 1. Desarrollo y despliegue del plan de estudios



	Se ajusta totalmente	No se ajusta totalmente
1.1. La implantación de los diferentes módulos/materias/asignaturas, los centros y modalidades del título se ajustan a lo establecido en la memoria verificada o sus posteriores modificaciones.	X	
1.2. El número de plazas de nuevo ingreso respeta lo establecido en la memoria verificada vigente para cada curso académico.	X	
1.3. El título cuenta con mecanismos de coordinación docente que permiten tanto una adecuada asignación de la carga de trabajo del estudiante como una adecuada planificación temporal, asegurando la adquisición de los resultados de aprendizaje.	X	
1.4. Los criterios de admisión aplicados permiten que los estudiantes tengan el perfil de ingreso adecuado para iniciar estos estudios y se ajustan a lo establecido en la memoria verificada.	X	
1.5. La aplicación de la normativa de reconocimiento de créditos se realiza de manera adecuada y los supuestos de reconocimiento aplicados están contemplados en la memoria verificada.	X	
1.6. En su caso, la inclusión de mención dual, la incorporación de estructuras curriculares específicas y de innovación docente, o de programas académicos con recorridos sucesivos, se han desarrollado de forma adecuada y de acuerdo con las condiciones establecidas en la memoria verificada.	X	

³ Se puede incluir una reflexión sobre todas las directrices, pero es necesario valorar aquellas en las que se ha marcado la opción “no se ajusta totalmente”.

	INFORME ANUAL DE LA TITULACIÓN DEL GRADO EN INGENIERÍA CIVIL		
	Curso: 2023-2024	PR/SO005_POLI_D001	

Reflexión sobre el desarrollo y despliegue del plan de estudios

Está correctamente implantado.

	INFORME ANUAL DE LA TITULACIÓN DEL GRADO EN INGENIERÍA CIVIL		
	Curso: 2023-2024	PR/SO005_POLI_D001	

4.2. Criterio 2. Información y transparencia

	Se ajusta totalmente	No se ajusta totalmente
2.1. Las personas responsables del título publican información adecuada y actualizada sobre el carácter oficial del mismo, su desarrollo y sus resultados, incluyendo la relativa a los procesos de seguimiento y acreditación.	X	
2.2. Los estudiantes matriculados en el título tienen acceso en el momento oportuno a la información relevante del plan de estudios y de los resultados de aprendizaje previstos.	X	

Reflexión sobre la información y transparencia



Es adecuado.

4.3. Criterio 3. Garantía de calidad, revisión y mejora

	Se ajusta totalmente	No se ajusta totalmente
3.1. La información obtenida a través de los diferentes procedimientos para la revisión y mejora del título, es analizada y fruto de este análisis se establecen, en su caso, las acciones de mejora oportunas.	X	

Reflexión sobre la garantía de calidad, revisión y mejora

Muy satisfactorio.



	INFORME ANUAL DE LA TITULACIÓN DEL GRADO EN INGENIERÍA CIVIL		
	Curso: 2023-2024	PR/SO005_POLI_D001	

4.4. Criterio 4. Personal académico y personal de apoyo a la docencia

	Se ajusta totalmente	No se ajusta totalmente
4.1. El personal académico vinculado al título es suficiente y adecuado a sus características, al número de estudiantes y se ajusta a lo establecido en la memoria verificada.	X	
4.2. El personal de apoyo que participa en las actividades formativas es suficiente, soporta adecuadamente la actividad docente del personal académico vinculado al título y se ajusta a lo previsto en la memoria verificada.	X	

Reflexión sobre el personal académico y personal de apoyo a la docencia

<p>Adecuado, capacitado y preparado.</p>
--

	INFORME ANUAL DE LA TITULACIÓN DEL GRADO EN INGENIERÍA CIVIL		
	Curso: 2023-2024	PR/SO005_POLI_D001	

4.5. Criterio 5. Recursos para el aprendizaje



	Se ajusta totalmente	No se ajusta totalmente
5.1. Los recursos materiales (aulas y su equipamiento, espacios de trabajo y estudio, laboratorios, talleres y espacios experimentales, bibliotecas, etc.) se adecuan al número de estudiantes y a las actividades formativas y de evaluación programadas en el título.		X
5.2. Los servicios de apoyo y orientación académica, profesional y para la movilidad puestos a disposición del estudiantado una vez matriculados, se ajustan a las competencias y modalidad del título y facilitan el proceso de enseñanza-aprendizaje.	X	
5.3. En el caso de que el título contemple la realización de prácticas externas, éstas se han planificado según lo previsto en la memoria verificada y son adecuadas para la adquisición de las competencias del título.	X	

Reflexión sobre los recursos para el aprendizaje

Las aulas utilizadas en la Escuela Politécnica son adecuadas en cantidad y dimensiones debido a lo reducido de los grupos de alumnos. Sin embargo, ciertos laboratorios de la titulación no tienen capacidad para albergar a 15 estudiantes por grupo, o no hay medios materiales suficientes para que realicen las prácticas adecuadamente. En estos casos y gracias en parte al descenso en el número de matriculados es posible reducir el número de estudiantes por grupo, y así desarrollar las prácticas con los recursos disponibles actualmente y en condiciones adecuadas.

En cuanto al equipamiento docente (pizarras y proyectores), equipos de laboratorio y ordenadores, son insuficientes en algunos casos o son obsoletos y no funcionan correctamente en otros por lo que debería plantearse su renovación. La rapidez en la renovación se encuentra condicionada por las condiciones presupuestarias actuales y el brutal encarecimiento de la energía que hace que dicha partida presupuestaria acapare en gran medida el presupuesto del Centro, y a pesar de que en el presente curso ya entró en funcionamiento el sistema de generación de energía fotovoltaica en la cubierta del edificio. Aunque la disponibilidad económica es limitada, sería muy recomendable una mayor implicación por parte de los Servicios Centrales de la UEx en la adquisición de licencias específicas que departamentos y centros no pueden adquirir por razones presupuestarias.





	INFORME ANUAL DE LA TITULACIÓN DEL GRADO EN INGENIERÍA CIVIL		
	Curso: 2023-2024	PR/SO005_POLI_D001	

4.6. Criterio 6. Resultados de aprendizaje

	Se ajusta totalmente	No se ajusta totalmente
6.1. Adecuación de las actividades formativas, sus metodologías docentes, y los sistemas de evaluación para que el estudiantado pueda alcanzar los resultados de aprendizaje previstos en la titulación y en las materias/asignaturas, incluidos los trabajos fin de titulación.	X	
6.2. Los resultados de aprendizaje alcanzados satisfacen los objetivos del programa formativo y se adecuan a su nivel del MECES.	X	

Reflexión sobre los resultados de aprendizaje

Muy satisfactorio



	INFORME ANUAL DE LA TITULACIÓN DEL GRADO EN INGENIERÍA CIVIL		
	Curso: 2023-2024	PR/SO005_POLI_D001	

4.7. Criterio 7. Indicadores de rendimiento y egreso

	Se ajusta totalmente	No se ajusta totalmente
7.1. Las personas responsables del título analizan los resultados de los diferentes indicadores de rendimiento del mismo y, en su caso, establecen las acciones de mejora que traten de mejorar dichos indicadores.	X	
7.2. Los perfiles de egreso definidos y su despliegue en el plan de estudios mantienen su relevancia y están actualizados según los requisitos de su ámbito académico, científico y profesional.	X	
7.3. Actuaciones y resultados relacionados con la empleabilidad e inserción laboral de los estudiantes y personas egresadas del título.	X	

Reflexión sobre los indicadores de rendimiento y egreso

Se debe destacar la gran implicación de todos los miembros de la Comisión de Calidad de estas titulaciones al tener una actividad superior a la esperada al tener que gestionar 4 grados.

	INFORME ANUAL DE LA TITULACIÓN DEL GRADO EN INGENIERÍA CIVIL		
	Curso: 2023-2024	PR/SO005_POLI_D001	

5. Reclamaciones


Reclamaciones sobre las calificaciones presentadas en el curso académico, de acuerdo con lo establecido en la normativa de evaluación vigente.

Número de reclamación	Carácter de la reclamación ⁴	Resolución		
		Confirmación de la calificación	Corrección de la calificación	Nueva evaluación
1				
2				
3				
...				

Valoración global de las reclamaciones presentadas

<p>No hubo reclamaciones que fueran atendidas desde la Comisión de Calidad de la Titulación</p>

⁴ Por ejemplo: “reclamación sobre el examen final”, “reclamación sobre las calificaciones de la evaluación continua”, “reclamación sobre la calificación global” o algún otro aspecto que deba ser destacado.

	INFORME ANUAL DE LA TITULACIÓN DEL GRADO EN INGENIERÍA CIVIL		logo_centro
	Curso: 2023-2024	PR/SO005_XXX_Dxxx	


6. Plan de mejoras

6.1. Cumplimiento del plan de mejoras del curso anterior


Valorar el nivel de cumplimiento del plan de mejoras del curso anterior teniendo en cuenta los informes de seguimiento, los informes de acreditación y las acciones realizadas. Es preciso detallar las actividades desarrolladas para abordar la acción de mejora.

	Acción de Mejora	¿Implantación?			Indicadores/evidencias que permitan valorar el grado de consecución de la acción	Observaciones ⁵
		Sí	Parcial	No		
1	Fomentar la coordinación vertical y horizontal entre el profesorado y las asignaturas con forme avance la implantación del título.		x		Se han llevado a cabo reuniones en las cuales los docentes involucrados en la enseñanza han organizado la coordinación vertical. En este contexto, antes de la elaboración de las fichas 12A, se han celebrado, en algunos casos, encuentros entre el profesorado encargado de impartir asignaturas pertenecientes a la misma materia, con el objetivo de asegurar una coordinación	

⁵ En el caso de indicadores de carácter cuantitativo, se recomienda analizar y comparar el valor de partida que se pretendía mejorar o alcanzar y el valor alcanzado tras la realización de la acción.

	INFORME ANUAL DE LA TITULACIÓN DEL GRADO EN INGENIERÍA CIVIL		logo_centro
	Curso: 2023-2024	PR/SO005_XXX_Dxxx	

				<p>efectiva. Asimismo, la coordinación horizontal se lleva a cabo principalmente mediante la confección de la Agenda del Estudiante antes del inicio del curso, ya que permite verificar las relaciones con el resto de las asignaturas para garantizar una simetría y un orden adecuados. La implementación del grado unificado implica una nueva adaptación de los estudios y, por lo tanto, la necesidad de continuar trabajando en esta dirección.</p>	
2	<p>Desarrollar actividades de difusión y divulgación mediante concursos y actividades con centros educativos de enseñanza secundaria.</p>	x		<p>Organización y participación en las Olimpiadas de Caminos en colaboración con los profesores del Máster en Ingeniería de Caminos, Canales y Puertos.</p> <p>Los profesores de la titulación han participan activamente en todas las iniciativas de difusión conjunta propuestas por la Escuela Politécnica. Asimismo, se ha recibido la visita de alumnos procedentes de cuatro centros educativos interesados en la formación de la titulación, quienes tuvieron la oportunidad de explorar los laboratorios.</p>	
3					

	INFORME ANUAL DE LA TITULACIÓN DEL GRADO EN INGENIERÍA CIVIL		logo_centro
	Curso: 2023-2024	PR/SO005_XXX_Dxxx	

4						
...						


6.2. Plan de mejoras para el próximo curso

El plan de mejoras debe elaborarse teniendo en cuenta las valoraciones realizadas a lo largo de este informe, los informes de seguimiento y los informes de acreditación.


	Acción de Mejora (descripción)	Fuente/causa de la acción ⁶	Responsable de ejecución	Plazo o momento de ejecución	Indicadores/evidencias que permitan valorar el grado de consecución de la acción	Observaciones ⁷
1	Fomentar la coordinación vertical y horizontal entre el profesorado y las asignaturas con forme avance la implantación del título.	Mejora en la organización del grado	CCT, profesores con docencia en el Grado y Dirección del Centro	2024-2025	La planificación académica se fortalecerá mediante un enfoque estratégico que fomentará la coordinación entre los docentes. Se implementará un sistema estructurado de reuniones periódicas en el que los profesores involucrados en	

⁶ Motivo por el que se propone la acción de mejora. Por ejemplo: “tasa de abandono muy alta (OBIN_RA-001)” o “bajo índice de respuesta en la encuesta de satisfacción con la titulación”. Las acciones deben estar orientadas a corregir problemas identificados a través de los indicadores de este informe, aspectos señalados en los informes de seguimiento/acreditación o problemas detectados en cualquier otra fuente de la que disponga la Comisión.

⁷ En el caso de indicadores de carácter cuantitativo se recomienda indicar el valor que se pretende mejorar o alcanzar. Por ejemplo, “se pretende reducir la tasa de abandono, que en el último curso fue del 23%”.

	INFORME ANUAL DE LA TITULACIÓN DEL GRADO EN INGENIERÍA CIVIL		logo_centro
	Curso: 2023-2024	PR/SO005_XXX_Dxxx	

					<p>la enseñanza trabajarán conjuntamente para consolidar la coherencia curricular. Antes de la elaboración de las fichas 12A, se promoverán encuentros específicos entre los responsables de asignaturas afines, con el fin de optimizar la continuidad y cohesión de los contenidos impartidos.</p> <p>De manera complementaria, la coordinación horizontal se reforzará mediante la planificación anticipada de la Agenda del Estudiante, cuyo diseño se completará antes del inicio del curso. Este proceso garantizará la alineación entre las distintas materias, permitiendo una estructura académica equilibrada y organizada.</p>	
2	Desarrollar actividades de difusión y divulgación mediante concursos y actividades con centros educativos de enseñanza secundaria.	Mejora en la difusión del grado hacia la sociedad	CCT, profesores con docencia en el Grado y Dirección del Centro	2024-2025	Organización y participación en las Olimpiadas de Caminos en colaboración con los profesores del Máster en Ingeniería de Caminos, Canales y Puertos.	

	INFORME ANUAL DE LA TITULACIÓN DEL GRADO EN INGENIERÍA CIVIL		logo_centro
	Curso: 2023-2024	PR/SO005_XXX_Dxxx	

					<p>Se llevarán a cabo diversas reuniones, tanto virtuales a través de Zoom como presenciales, con los alumnos de los módulos de Formación Profesional vinculados al sector. Durante estos encuentros, se les propocionará una explicación detallada acerca de la estructura y contenido del programa de formación en el caso de que optaran por incorporarse al grado de Ingeniería Civil unificado.</p> <p>Los profesores de la titulación seguirán participando activamente en todas las iniciativas de difusión conjunta propuestas por la Escuela Politécnica, tales como ferias educativas y la Semana de la Ciencia, entre otras.</p>	
3						
...						